



## **Programa de intercambio de la tarjeta interna Compact Flash**

Numero(s) de catálogo: 2711P-RW1, 2711P-RW2, 2711P-RW3, 6189-RW2, 6189-RW3, 6189-RW4

### **Contenido . . .**

<b>Para</b>	<b>Vea la página</b>
Acerca de esta publicación	1
Información importante para el usuario	2
Verifique el código de fecha del fabricante	3
Verifique la presencia de componentes del programa adicionales en el dispositivo	3
Verifique la versión de RSView ME en el terminal	4
Reemplace la tarjeta Compact Flash interna	5
Copie los archivos de la aplicación a la tarjeta Compact Flash Card de repuesto	5
Verifique la operación del terminal	6
Recursos adicionales	7

### **Acerca de esta publicación**

Este documento proporciona instrucciones para reemplazar tarjetas Compact. Flash internas en módulos lógicos PanelView Plus o VersaView CE con código de fecha del fabricante (mmaa) de enero de 2005 (0105) o anterior.

- Si la fecha es 0205 ó posterior, NO se recomienda ninguna acción
- Si la fecha es anterior a 0205, se recomienda reemplazar la tarjeta Compact Flash interna. Siga estas instrucciones de reemplazo y reciba un reembolso del 100% sobre el precio de compra de la tarjeta de repuesto.

## Información importante para el usuario

Los equipos de estado sólido tienen características de operación distintas a las de equipos electromecánicos. El documento *Safety Guidelines for the Application, Installation and Maintenance of Solid State Controls* (Publicación SGI-1.1 disponible en la oficina de ventas local de Rockwell Automation o en línea en <http://www.rockwellautomation.com/literature>) describe algunas diferencias importantes entre el equipo de estado sólido y dispositivos electromecánicos de lógica cableada. Debido a estas diferencias y a la amplia variedad de usos de los equipos de estado sólido, todas las personas responsables de la aplicación de este equipo deberán asegurarse de que cada una de las aplicaciones en las que pretenda usarse dicho equipo sea aceptable.

Bajo ninguna circunstancia Rockwell Automation, Inc., será responsable de daños indirectos o consecuentes que resulten del uso o aplicación de este equipo.

Los ejemplos y diagramas en este manual se incluyen únicamente para propósitos ilustrativos. Debido a los numerosos requisitos y variables relacionados con cualquier instalación en particular, Rockwell Automation, Inc., no puede hacerse responsable ni asumir obligaciones por el uso de equipos basado en ejemplos y diagramas.

Rockwell Automation, Inc., no asume ninguna obligación de patente con respecto al uso de información, circuitos, equipo o software descritos en este manual.

Queda prohibida la reproducción total o parcial del contenido de este manual, sin la autorización escrita de Rockwell Automation, Inc.

En este manual se utilizan anotaciones para advertirle sobre consideraciones de seguridad.

---

### ADVERTENCIA



Identifica información acerca de prácticas o circunstancias que pueden provocar una explosión en un ambiente peligroso, lo cual podría producir lesiones personales o la muerte, daños materiales o pérdidas económicas.

---

---

### IMPORTANTE

Identifica información de suma importancia para la comprensión y aplicación correctas del producto.

---

---

### ATENCIÓN



Identifica información sobre las prácticas o circunstancias que pueden producir lesiones personales o la muerte, daños materiales o pérdidas económicas. Los mensajes de atención lo ayudan a:

- identificar un peligro
  - evitar un peligro
  - reconocer las consecuencias
- 

---

### PELIGRO DE CHOQUE



En el equipo o dentro del mismo puede haber etiquetas (por ejemplo, variador o motor) a fin de advertir sobre la posible presencia de un voltaje peligroso.

---

**PELIGRO DE QUEMADURA**

Encontrará etiquetas sobre o dentro del equipo (por ejemplo, en el variador o en el motor) para alertarle de que determinadas superficies pueden presentar temperaturas peligrosas.

## Verifique el código de fecha del fabricante

1. Verifique el código de fecha del fabricante en el módulo lógico.



2. Si la fecha es 0205 ó posterior, NO se requiere ninguna acción
3. Si la fecha es anterior a 0205, vaya a la siguiente sección.

## Verifique la presencia de componentes del programa adicionales en el dispositivo

Para simplificar la instalación de la tarjeta Compact Flash de repuesto, por favor verifique la presencia de los siguientes componentes en su dispositivo PanelView Plus o VersaView CE:

- Drivers KEPServer
- Fuentes adicionales
- Componentes ActiveX
- Programas o archivos accesorios

Necesitará recargar estos componentes después de copiar sus archivos de aplicación actuales a la tarjeta Compact Flash de repuesto.

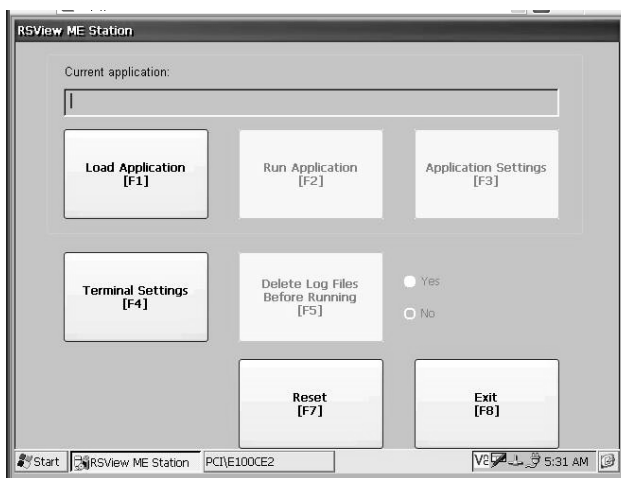
## Verifique la versión de RSVIEW ME en el terminal

Determine la versión de RSVIEW ME que está cargado en su dispositivo PanelView Plus o VersaView. La tarjeta Compact Flash interna de repuesto requiere RSVIEW ME versión 3.10 ó posterior en el terminal.

### IMPORTANTE

La tarjeta Compact Flash interna de repuesto no incluye los cambios de firmware requeridos en la actualización de 3.00 a 3.xx. Para obtener información detallada, consulte el documento Machine Edition Getting Started Guide en el CD RSVIEW Machine Edition Firmware Upgrade para terminales PanelView Plus y VersaView CE, Cat. No. 2711P-RU310 ó 6189-RU310.

1. Acceda al modo de configuración en su dispositivo PanelView Plus o VersaView CE, y seleccione Terminal Settings.



2. En la pantalla Terminal Settings, seleccione System Information>About RSVIEW ME Station para verificar la versión de firmware.



### SUGERENCIA

Si no puede acceder al modo de configuración consulte las notas técnicas A55863468 en la base de conocimientos de Rockwell Automation. Vaya a [www.rockwellautomation.com](http://www.rockwellautomation.com) y acceda a Services and Support>Get Support Now>Knowledgebase.

3. Si la versión de firmware es 3.10.00 ó posterior, reemplace la tarjeta Compact Flash interna en el módulo lógico con la tarjeta de repuesto y prosiga a la siguiente sección.

**Si la versión de firmware no es 3.10.00 ó posterior, actualice el firmware del terminal** antes de reemplazar la tarjeta Compact Flash interna.

## Reemplace la tarjeta Compact Flash interna

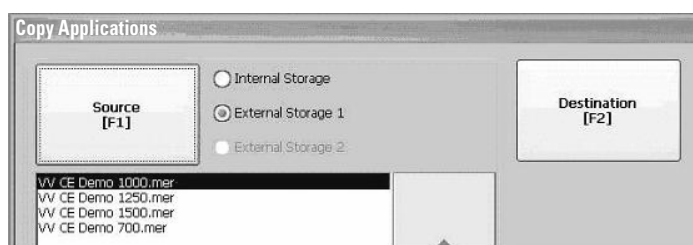
Consulte la publicación 2711P-IN004, incluida en la caja de la tarjeta Compact Flash para obtener detalles sobre cómo instalar la tarjeta Compact Flash interna de repuesto en el módulo lógico. El título del documento es Logic Module, Internal Compact Flash, and RAM for PanelView Plus and VersaView CE Terminals.

1. Reemplace la tarjeta Compact Flash interna en el módulo lógico.
2. Active el terminal.

## Copie los archivos de la aplicación a la tarjeta Compact Flash Card de repuesto

Este procedimiento copia los archivos de aplicación .mer desde la tarjeta Compact Flash interna antigua a la tarjeta Compact Flash de repuesto ahora instalada en el módulo lógico.

1. Coloque la tarjeta Compact Flash antigua en la ranura para tarjeta externa del módulo lógico.  
Esta es la tarjeta que usted acaba de retirar del módulo lógico.
2. Desde el modo de configuración del terminal, seleccione Terminal Settings.
3. Seleccione File Management>Copy Files>Copy Applications.



4. En la pantalla Copy Applications, use el botón Source para seleccionar External Storage.

Esta es la ranura de tarjeta que contiene la tarjeta Compact Flash instalada en el paso 1. Los archivos .mer originales están en esta tarjeta.

5. Seleccione los archivos .mer que desea copiar de la tarjeta antigua a la tarjeta Compact Flash de repuesto instalada en el módulo lógico, y luego seleccione el botón Destination.
6. Seleccione Internal Storage y luego el botón Copy para copiar los archivos .mer seleccionados de la tarjeta antigua a la tarjeta Compact Flash interna de repuesto.



Si los drivers de comunicación KEPServer se usan en la aplicación original, cargue éstos separadamente usando el Asistente Firmware Upgrade Wizard (FUW) incluido con RSView Studio. Para cargar drivers KEPServer en el terminal, use la misma versión de FUW que para la versión Machine Edition incluida en la tarjeta de repuesto. Para obtener asistencia con FUW, consulte la ayuda incluida en el software RSView Studio.

Si se cargaron archivos adicionales o componentes Active X con la aplicación original de los terminales VersaView CE, cargue estos archivos ahora. Muchos de estos archivos e instrucciones asociadas están incluidos en el CD accesorio que se envía con cada terminal. Por favor comuníquese con el encargado de ventas o distribuidor de Rockwell Automation para obtener más información sobre la última versión del CD accesorio.

## Verifique la operación del terminal

1. Conecte la alimentación eléctrica al dispositivo PanelView Plus o VersaView CE.
2. Active el archivo de aplicación .mer.
3. Verifique que la aplicación funcione correctamente.
4. Opcionalmente, puede cambiar la revisión de RSView ME.
5. Si va a instalar programas o componentes adicionales, por favor espere 15 segundos antes de volver a conectar la alimentación eléctrica a la unidad.

6. Si tiene problemas de comunicación, el archivo .mer que copió de la tarjeta Compact Flash antigua probablemente está corrupto. Descargue el archivo .mer original para corregir este problema.

## Recursos adicionales

Para obtener información adicional, consulte estas publicaciones.

Número de publicación	Publicación
2711P-IN004	Logic Module, Internal Compact Flash, RAM
2711P-TD002A-FR-P	Internal Compact Flash Exchange Program, French
2711P-TD002A-DE-P	Internal Compact Flash Exchange Program, Deutch
2711P-TD002A-ES-P	Programa de intercambio de la tarjeta Compact Flash interna, español
2711P-TD002A-IT-EP	Internal Compact Flash Exchange Program, Italian
2711P-TD002A-PT-P	Internal Compact Flash Exchange Program, Portuguese

Puede descargar estas publicaciones del sitio web de Rockwell Automation:

**<http://www.rockwellautomation.com/literature>**

Allen-Bradley, PanelView Plus y VersaView son marcas comerciales de Rockwell Automation, Inc.

Todas las marcas comerciales que no pertenecen a Rockwell Automation son propiedad de sus respectivas compañías.

## Servicio de soporte técnico de Rockwell Automation

Rockwell Automation ofrece información técnica en la web para ayudarle a utilizar sus productos. En <http://support.rockwellautomation.com> encontrará manuales técnicos, una base de conocimientos con preguntas frecuentes, notas técnicas y de aplicación, ejemplos de códigos y vínculos a paquetes de servicio de software, y la función MySupport que puede personalizar para aprovechar al máximo las herramientas.

Con el fin de brindarle un nivel adicional de soporte técnico para la instalación, configuración y resolución de problemas por teléfono, ofrecemos los programas de soporte técnico TechConnect Support. Para obtener más información, póngase en contacto con el distribuidor o representante de Rockwell Automation más cercano, o visite la página <http://support.rockwellautomation.com>.

## Asistencia para la instalación

Si se le presenta un problema con un módulo de hardware durante las 24 horas posteriores a la instalación, revise la información proporcionada en este manual. También puede llamar a un número especial de soporte técnico al cliente para obtener ayuda inicial para la instalación y puesta en marcha del módulo:

En Estados Unidos	1.440.646.3223 De lunes a viernes, de 8 a.m. a 5 p.m. (hora oficial del Este)
Fuera de Estados Unidos	Póngase en contacto con el representante local de Rockwell Automation para cualquier problema de soporte técnico.

## Devolución de un producto nuevo

Rockwell prueba todos sus productos para comprobar que funcionan perfectamente al momento de enviarlos desde las instalaciones de fabricación. Sin embargo, si el producto no funciona y fuera necesario devolverlo:

En Estados Unidos	Póngase en contacto con su distribuidor. Para completar el procedimiento de devolución, deberá proporcionar un número de caso de soporte al cliente (llame al número de teléfono que aparece arriba para obtenerlo).
Fuera de Estados Unidos	Póngase en contacto con el representante local de Rockwell Automation para obtener información sobre el procedimiento de devolución.

[www.rockwellautomation.com](http://www.rockwellautomation.com)

### Corporate Headquarters

Rockwell Automation, 777 East Wisconsin Avenue, Suite 1400, Milwaukee, WI, 53202-5302 USA, Tel: (1) 414.212.5200, Fax: (1) 414.212.5201

### Headquarters for Allen-Bradley Products, Rockwell Software Products and Global Manufacturing Solutions

Americas: Rockwell Automation, 1201 South Second Street, Milwaukee, WI 53204-2496 USA, Tel: (1) 414.382.2000, Fax: (1) 414.382.4444

Europe: Rockwell Automation SA/NV, Vorstlaan/Boulevard du Souverain 36-BP 3A/B, 1170 Brussels, Belgium, Tel: (32) 2 663 0600, Fax: (32) 2 663 0640

Asia Pacific: Rockwell Automation, 27/F Citicorp Centre, 18 Whitfield Road, Causeway Bay, Hong Kong, Tel: (852) 2887 4788, Fax: (852) 2508 1846

### Headquarters for Dodge and Reliance Electric Products

Americas: Rockwell Automation, 6040 Ponders Court, Greenville, SC 29615-4617 USA, Tel: (1) 864.297.4800, Fax: (1) 864.281.2433

Europe: Rockwell Automation, Brühlstraße 22, D-74834 Elztal-Dallau, Germany, Tel: (49) 6261 9410, Fax: (49) 6261 17741

Asia Pacific: Rockwell Automation, 55 Newton Road, #11-01/02 Revenue House, Singapore 307987, Tel: (65) 351 6723, Fax: (65) 355 1733

Publicación 2711P-TD002A-ES-P - Octubre 2005