

# Bulletin 800G 基座安装式面板后模块

产品目录号 800G-XBx-EX、800G-DBx-EX、800G-DBxXx-EX



**注意：** 为了帮助避免发生电击事故，在安装或维修之前必须先断开电源。遵循 NFPA 70E 要求。安装在合适的机壳中。远离污染物。只有经过适当培训的工作人员才可根据适用的操作规程安装、调整、调试、使用、组装、拆卸以及维护本产品。如果发生故障或损坏，请勿尝试修理本产品。

**重要事项** 当在危险区域工作时，工作人员与安全取决于是否遵守相关安全规定。负责安装和维护的人员必须承担特定责任。他们必须熟悉适用的规则和规定。

本指南对最重要的安装方法进行了概述。使用本产品的任何人员都必须阅读本指南，以便熟练掌握产品的正确操作方法。由于在产品的预期使用寿命内会一直用到本指南，请妥善保管以备将来参考。

## 产品说明

- 触点块 (产品目录号: 800G-XBx-EX)  
触点块用于需要按下按钮或操动开关来激活机器功能的危险区域。这些触点块采用自清洁触点，其中常开触点为正向断开设计。触点块与所有 800G 不发光操作元件兼容。
- 电源模块 (产品目录号: 800G-DBx-EX)  
电源模块用于需要通过亮灯或灭灯明确指示相应机器功能状态的危险区域。电源模块与所有 800G 指示灯操作元件兼容。
- 电源模块与触点块组合 (产品目录号: 800GDBxXx-EX)  
电源模块与触点块组合装置用于需要按下按钮来激活机器功能且明确指示相应功能状态的危险区域。这些装置与所有 800G 发光按钮操作元件兼容。

	触点模块 (螺丝端接)	电源模块 (螺丝端接)	电源模块与触点块组合 (螺丝端接)
<b>认证</b>			
ATEX	CML 17 ATEX 1107 U	CML 17 ATEX 1108 U	
IECEX	IECEX CML 17.0047U	IECEX CML 17.0048U	
NEPSI	GYJ17.1398U	GYJ17.1399U	
INMETRO	UL-BR 14.0567U	UL-BR 14.0566U	
防爆等级	II 2 G Ex db eb IIC Gb		
环境温度范围	16 A 时为 -55...+40 °C (-67...+104 °F) 11 A 时为 -55...+60 °C (-67...+140 °F)	-55...+50 °C (-67...+122 °F) 或 $U_e \leq 26.4$ V 时为 60 °C (140 °F)	
工作温度范围	-55...+85 °C (-67...+185 °F)		
<b>机械与电气额定值</b>			
额定绝缘电压	690 V	300 V	
功率消耗	—	≤1 W	
额定电压 ( $U_e$ )	AC 250 V 和 400 V、DC 24 V 和 110 V	<ul style="list-style-type: none"> <li>• <math>T_a &lt; 50</math> °C (122 °F): 12...250 V AC, 12...60 V DC</li> <li>• <math>T_a &lt; 60</math> °C (140 °F): 12...24 V AC/DC</li> </ul>	
发光颜色 (LED)	—	红色、绿色、蓝色、白色或黄色	
触点选项	1 个常开 / 1 个常闭、2 个常开、2 个常闭	—	1 个常开、1 个常闭
使用类别 (AC)	AC-12: 16 A, 400 V、AC-15: 10 A, 400 V	—	AC-15: 1 A, 230 V
使用类别 (DC)	DC-13: 1 A, 24 V、DC-13: 0.5 A, 110 V	—	DC-13: 0.25 A, 24 V
约定发热电流 ( $I_{the}$ )	16 A/40 °C (104 °F) 11 A/60 °C (140 °F)	—	—
导线规格	0.75...2.5 mm <sup>2</sup> (18...14 AWG)		
防护等级	<ul style="list-style-type: none"> <li>• 仅模块: IP20</li> <li>• 模块和操作元件: IP64/IP66</li> </ul>		

## 触点块与电源模块附加信息

面板前操作元件插入到“Ex e”机壳或控制面板的安装孔中。相应的面板后模块通过锁固至 DIN 安装导轨 (NS 357.5) 安装在操作元件正下方。

导线直接连接至触点块、电源模块或电源模块与触点块组合装置背面的端子。

## 兼容性

触点块、电源模块和电源模块与触点块组合装置与特定的面板前操作元件兼容。

面板后	面板前
触点块	不发光操作元件
电源模块	指示灯
电源模块与触点块组合	发光按钮

## 安全说明

安装不当会导致故障和防爆性能丧失。

所有面板后模块和操作元件仅可在指定环境温度范围（取决于电压和电流）内使用。

不得用于非指定区域或由制造商以外的任何人员改动本产品，否则罗克韦尔自动化概不承担由此产生的产品缺陷责任或其他任何责任。

必须遵守与工作场所安全、事故预防 and 环境保护相关的适用法定条例及其他约束性指令。

在调试或重新启动之前，请确认是否符合所有适用法律和指令。

所有面板后模块使用时都必须处于清洁完好状态。请勿以任何方式改动这些模块。

## 遵循的标准

- EN 60079-0
- EN 60079-1
- EN 60079-7
- IEC 60079-0
- IEC 60079-1
- IEC 60079-7

## 组装、安装和调试



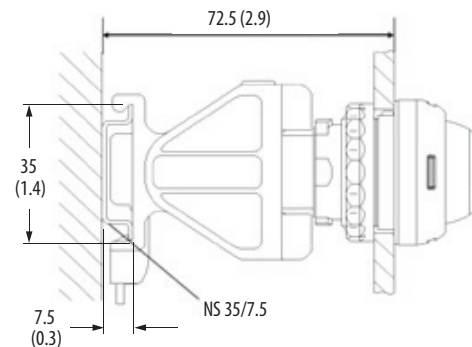
**注意：** 组装、安装与调试不当会导致重伤风险。

- 只有具备相应资格的人员才可组装、拆卸、安装与调试装置。
- 保护装置以免发生机械损坏或静电放电。
- 使用合适的工具并牢固安装电缆。
- 使用额定工作温度范围适用于相应应用的电缆。

## 组装和拆卸

**重要事项** 下图中的触点块作为所有面板后模块的代表性示例。

测量单位使用 mm (in.) 表示



要安装触点块或电源模块，应遵循以下步骤：

1. 确认触点块或电源模块完好无损（无断裂）。
2. 确认面板后模块与所安装的操作元件兼容（参见[兼容性](#)）。
3. 将触点块或电源模块置于安装 DIN 轨道上。
4. 调整触点块或电源模块在安装 DIN 轨道上的位置，使其对准面板前操作元件。

## 安装

在危险区域内，触点块或电源模块必须用在：

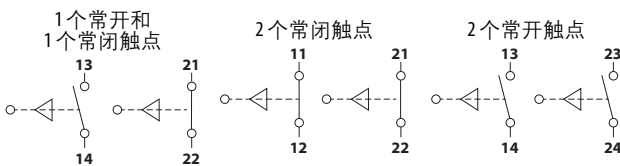
- 标有防爆等级“Ex e”的安全增强型机壳中。必须满足 IEC/EN 60079-7 第 4.3 和 4.4 条中规定的间距和爬电距离要求。
- 符合 IEC/EN 60079-0 第 1 条规定的其他防护等级要求的机壳中。

按照以下步骤连接电缆时请务必小心：

1. 剥除长度为 40 mm (1.575 in.) 的电缆绝缘层。
2. 剥除长度约 6 mm (0.236 in.) 的导线绝缘层。
3. 露出细绞线和多股绞线末端。使用合适的压接工具压接电线端头。连接端横截面：0.75...2.5 mm<sup>2</sup> (18...14 AWG)。
4. 打开端子笼并插入导线。
5. 以 0.4...0.7 N·m (3.5...6.2 lb·in) 的扭矩范围拧紧端子。

## 端子

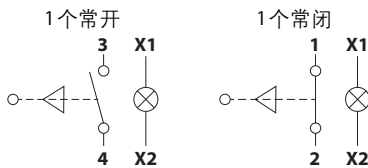
### 触点块



### 电源模块



### 电源模块与触点块组合



## 调试

调试之前，请检查以下各项：

- 装置已按规定安装。
- 装置未损坏。
- 已正确完成连接（确认导线连接牢固）。

## 维护



注意：维护不当会导致重伤风险。

- 仅允许具有相应资格的工作人员执行维护和故障排除。
- 必须遵守 IEC/EN 60079-17 的规定。

您必须使触点块和电源模块装置保持良好状态，确保正确操作它们，并予以监控和定期清洁。

- 定期检查所有触点块、电源模块、操作元件和电缆是否断裂和损坏。确认它们安装正确。

**重要事项** 不要使用压缩空气清洁触点块、电源模块或电源模块与触点块组合装置。

## 维修和更换



注意：存在缺陷的触点块和电源模块不可维修；必须予以更换。

- 如果触点块工作不正常或电源模块上的状态指示灯不亮，则说明面板后装置存在缺陷。
- 必须使用制造商提供的同等产品目录号装置予以更换。

## 附件和替换部件

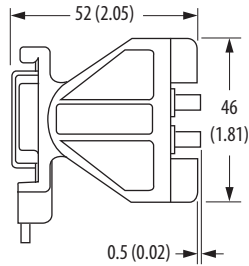
关于罗克韦尔自动化提供的更多附件和替换部件，请参见 <https://ab.rockwellautomation.com/Push-Buttons/Hazardous-Location/800G>。

## 处置

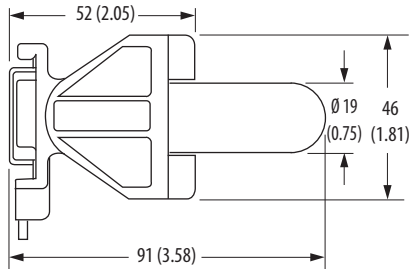
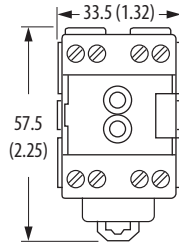
在达到其使用寿命后，该设备必须与所有未分类的城市废物分开回收。处置本产品时应遵守所有地方和国家法规要求。

## 近似尺寸

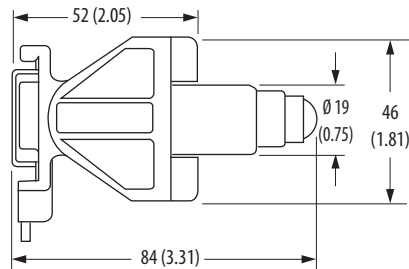
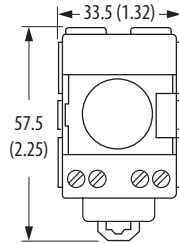
尺寸使用 mm (in.) 表示。



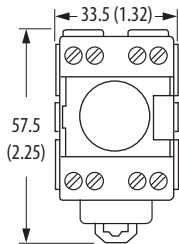
触点块  
(产品目录号: 800G-XBx-EX)



电源模块  
(产品目录号: 800G-DBx-EX)



电源模块与触点块组合  
(产品目录号: 800G-DBxXx-EX)



## 符合性声明

罗克韦尔自动化有限公司在此声明, 800G-XBx-EX、800GDBx-EX 和 00G-DBxXx-EX 系列 A 基座安装式触点块、电源模块以及电源模块与触点块组合装置均符合 2014/34/EU (ATEX) 指令规定的如下基本健康与安全要求:

- II 组设备, 2 类设备
- 防爆等级 “Ex db eb IIC Gb”
- 符合标准 N 60079-0:2012+A11:2013、EN 60079-1:2014 和 N 60079-7: 2015, 具有 ATEX 型式检验证书 CML 17ATEX1107U 和 CML 17ATEX1108U

EU 符合性声明的全文可从以下网站获取:

<http://www.rockwellautomation.com/global/certification>

罗克韦尔自动化在其网站 <http://www.rockwellautomation.com/rockwellautomation/about-us/sustainability-ethics/product-environmental-compliance.page> 上维护最新的产品环境信息。  
适用于 EEE 指令。

Allen-Bradley、Rockwell Automation 和 Rockwell Software 是罗克韦尔自动化有限公司的商标。  
不属于罗克韦尔自动化的商标分别为其所属公司所有。

Rockwell Otomasyon Ticaret A.Ş., Kar Plaza İş Merkezi E Blok Kat:6 34752 İçerenköy, İstanbul, Tel: +90 (216) 5698400

中文网址 [www.rockwellautomation.com.cn](http://www.rockwellautomation.com.cn)

新浪微博 [www.weibo.com/rockwellchina](http://www.weibo.com/rockwellchina)

### 动力、控制与信息解决方案总部

美洲地区: 罗克韦尔自动化, 南二大街1201号, 密尔沃基市, WI 53204-2496 美国, 电话: (1) 414.382.2000, 传真: (1) 414.382.4444

欧洲/中东/非洲: 罗克韦尔自动化, NV, Pegasus Park, De Kleetlaan 12a, 1831布鲁塞尔, 比利时, 电话: (32) 2 663 0600, 传真: (32) 2 663 0640

亚太地区: 罗克韦尔自动化, 香港数码港道100号数码港3座F区14楼1401-1403 电话: (852)2887 4788 传真: (852)2508 1486

中国总部: 上海市徐汇区虹梅路1801号宏业大厦 邮编: 200233 电话: (86 21)6128 8888 传真: (86 21)6128 8899

客户服务电话: 400 620 6620 (中国地区) +852 2887 4666 (香港地区)

出版号 800G-IN002B-ZH-P - 2018 年 5 月

代替出版物 800G-IN002A-ZH-P - 2015 年 4 月

10001129327 Ver 02

© 2018 年罗克韦尔自动化有限公司版权所有。保留所有权利。美国印刷。