



4 Channel Fusible Analog Input Interface Modules

Modules d'interface à entrée analogique avec fusible 4 canaux

Analog-Eingangsschnittstellenmodule, 4-kanalig, Schmelzsicherung

Moduli di interfaccia a ingresso analogico con fusibile a 4 canali

Módulos de interfaz de entrada analógica de fusibles (4 canales)

(Cat 1492-AIFM4C-F-5, -AIFM4I-F-5)



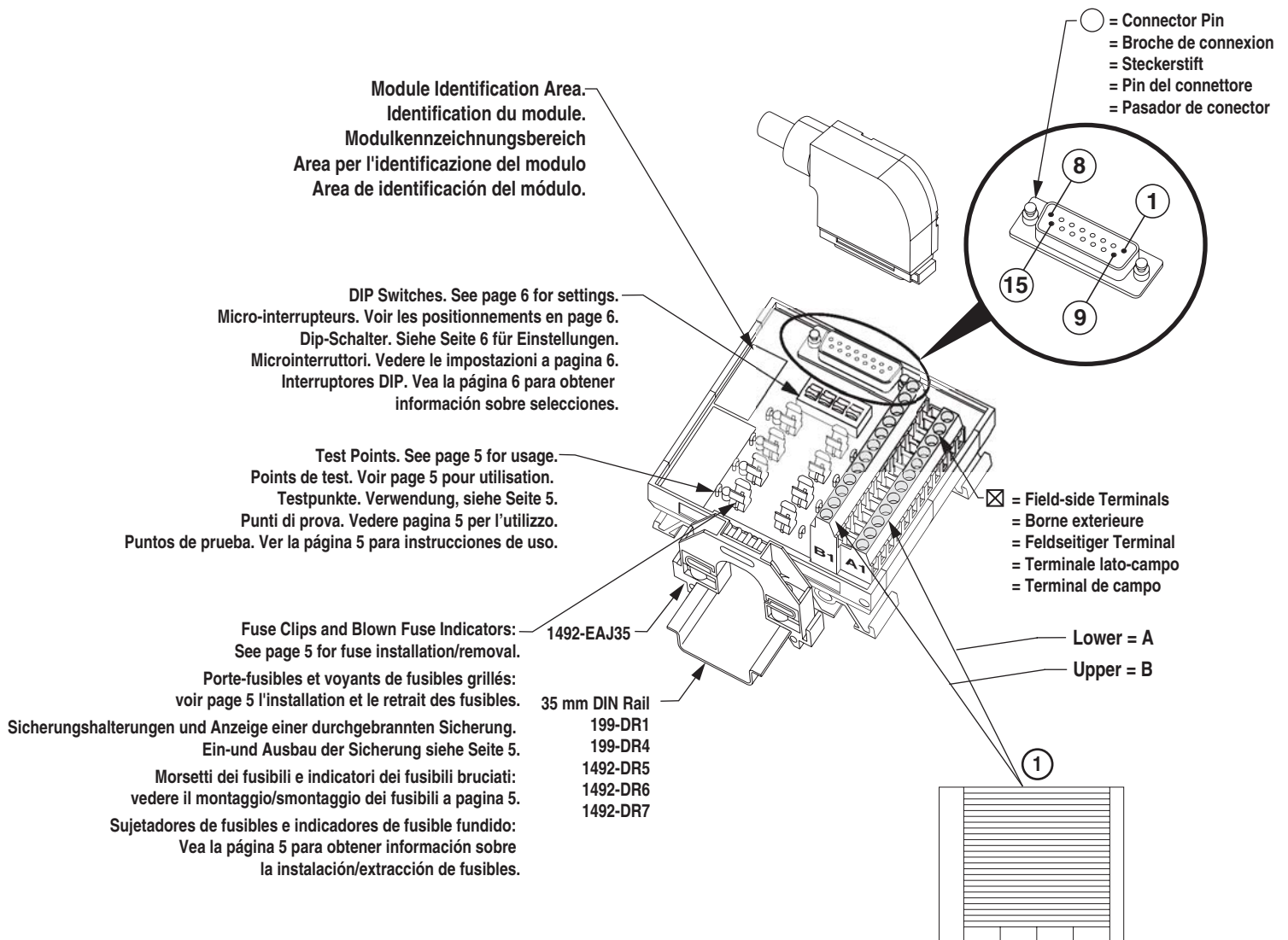
ATTENTION: To prevent electrical shock, disconnect from power source before installing or servicing. FM Class 1, Div.2 requires device installation in a tool-accessible enclosure compliant with ANSI/ISA S82.

ATTENTION: Avant le montage et la mise en service, couper l'alimentation secteur pour éviter toutes décharges. FM Classe 1, Div. 2 nécessite l'installation de l'équipement dans une armoire accessible aux interventions, conforme à ANSI/ISA S82.

ACHTUNG: Vor Installations- oder Servicearbeiten Strom-versorgung unterbrechen, um Elektroschocks zu vermeiden. FM-Klasse 1, Gruppe 2 erfordert die Installation des Gerätes in einem Gehäuse, das für Werkzeuge zugänglich ist und den Anforderungen gemäß ANSI/ISA S82 entspricht.

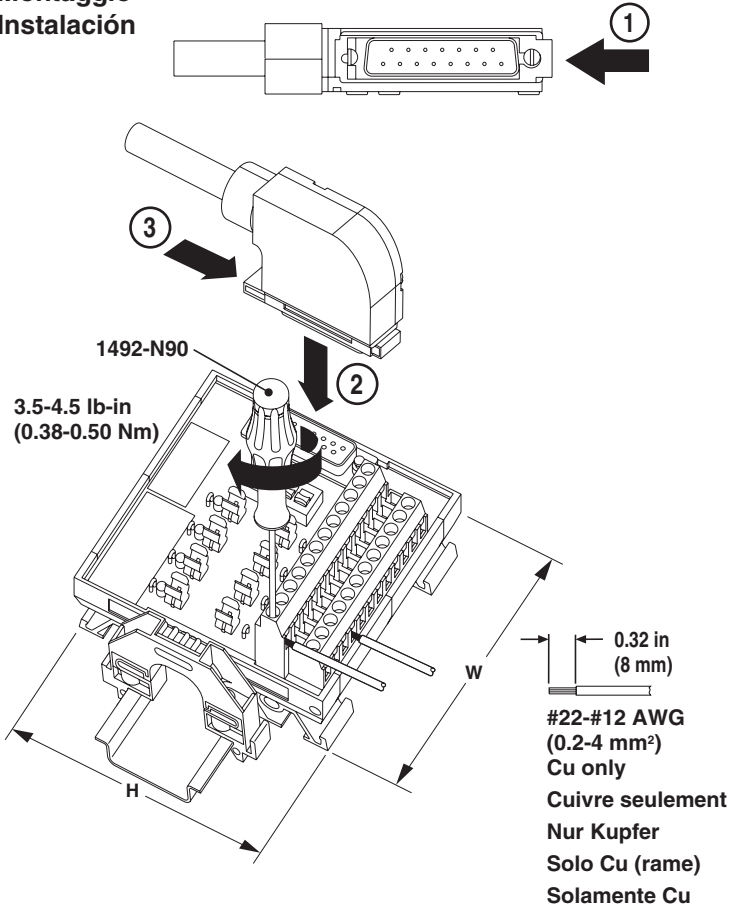
ATTENZIONE: Per prevenire infortuni, togliere tensione prima dell'installazione o manutenzione. FM Classe 1, Divisione 2 richiede l'installazione del dispositivo in un alloggiamento con capacità di accesso per strumenti conforme allo standard ANSI/ISA S82.

ATENCIÓN: Desconéctese de la corriente eléctrica, antes de la instalación o del servicio, a fin de impedir sacudidas eléctricas. El requisito de FM (Factory Mutual) Clase 1, Div. 2, establece que el dispositivo debe instalarse en un envoltente que permita la introducción y uso de herramientas y cumpla con la norma ANSI/ISA S82.

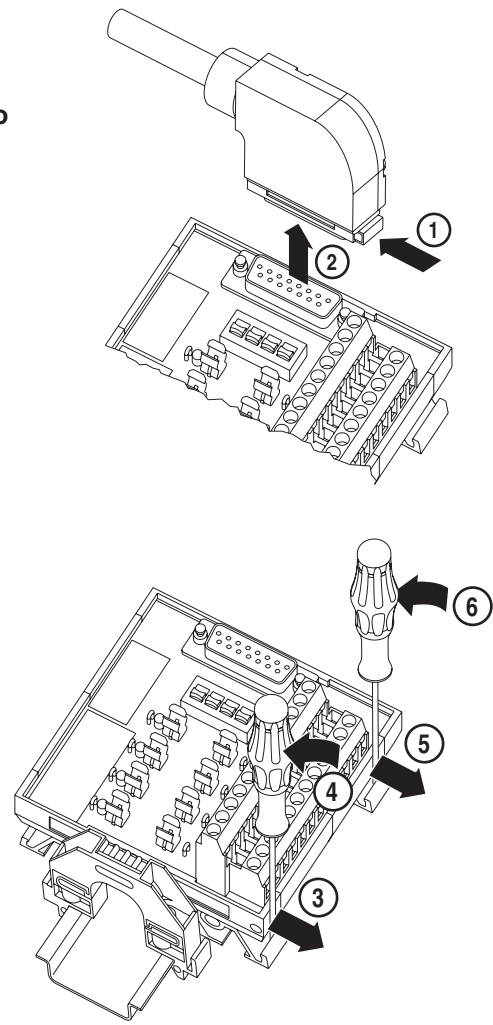


- 1** **Adhesive Label Card. Provides terminal wiring identification.**
Carte étiquette adhésive. Identifie le câblage des bornes.
Aufklebbare Etiketten zur Kennzeichnung der Klemmenverdrahtung.
Scheda etichette adesive. Fornisce l'identificazione del cablaggio dei terminali.
Tarjeta de etiquetas adhesivas. Proporciona identificación de cableado del terminal.

**Installation
Montage
Installation
Montaggio
Instalación**



**Removal
Retrait
Entfernung
Smontaggio
Extracción**



**Cable Matrix
Tableau des câbles
Kabelmatrix
Matrice dei cavi
Matriz de cables**

I/O Module Module E/S E/A-Modul Modulo I/O Módulo de E/S	1492-AIFM4C-F-5	1492-AIFM4I-F-5
1746-FIO4I	1492-ACABLE ①L	
1746-FIO4V	1492-ACABLE ①L	
1746-NI4		1492-ACABLE ① A
1746-NIO4I	1492-ACABLE ①L	
1746-NIO4V	1492-ACABLE ①L	
1769-IF4 SINGLE ENDED VOLTAGE		1492-ACAB ①-BA69
1769-IF4 SINGLE ENDED CURRENT		1492-ACAB ①-BB69
1769-IF4 DIFFERENTIAL VOLTAGE		1492-ACAB ①-BC69
1769-IF4 DIFFERENTIAL CURRENT		1492-ACAB ①-BD69

- ① Cables are available in .5m, 1.0m, 2.5m and 5.0m lengths (005=.5m, 010=1.0m, 025 = 2.5m, 050=5.0m).
Câbles disponibles en 0,5m; 1,0m; 2,5m et 5,0m de longueur (005=0,5m; 010=1,0m; 025=2,5m; 050=5,0m).
Verfügbare Kabellängen 0,5m; 1,0m; 2,5m und 5,0m (005=0,5m; 010=1,0m; 025=2,5m; 050=5,0m).
I cavi sono disponibili in lunghezze di 0,5m, 1,0m, 2,5m e 5,0m (005=0,5m; 010=1,0m; 025=2,5m; 050=5,0m).
Cables disponibles en longitudes de 0,5m, 1,0m, 2,5m, 5,0m (005=0,5m; 010=1,0m; 025=2,5m; 050=5,0m).

Custom length cables also available. Contact local Sales Office for more information.
Câbles sur mesure à la demande. Contactez le bureau le plus proche.
Anwenderspezifische Längen stehen ebenfalls zur Verfügung. Kontaktieren Sie bitte Ihr lokales Vertriebsbüro für weitere Informationen.
Sono disponibili anche cavi su misura. Per ulteriori informazioni, contattare l'ufficio vendite locale.
Hay disponibles cables de varias longitudes. Para más información comuníquese con la oficina de ventas.

Cable Shield Installation
Installation du câble blindé
Kabelab-schirmungs Installation
Installazione schermo del cavo
Instalación de pantalla de cable

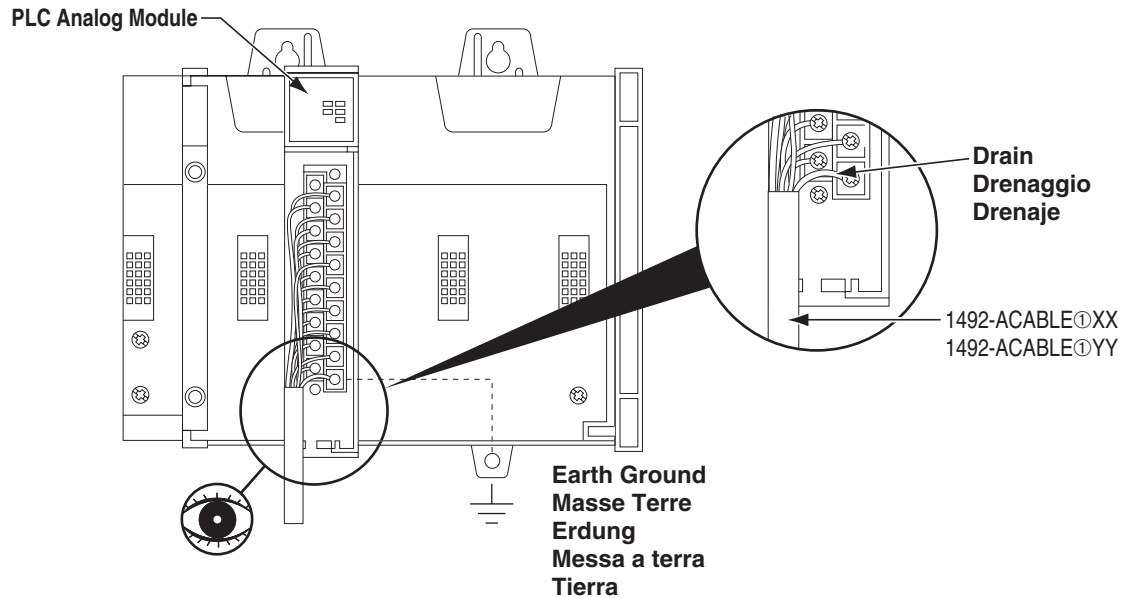
Important: Refer to your PLC modules Installation Manual for unique grounding requirements

Important: Voir le manuel d'installation de vos modules PLC pour les conditions uniques de mise à la masse.

Wichtig: Informationen zu besonderen Erdungsanforderungen finden Sie im Installationshandbuch für PLC-Module.

Importante: Per requisiti specifici di messa a terra consultare il manuale di installazione dei moduli PLC.

Importante: Consulte el manual de instalación de módulos PLC para conocer los requisitos sobre la conexión única a tierra.



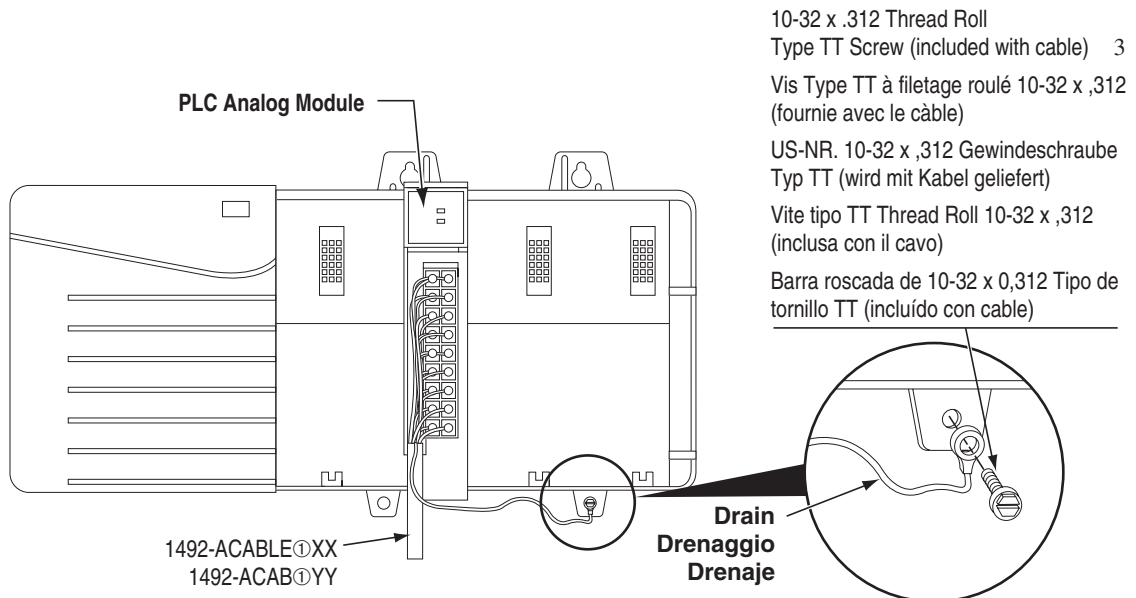
Important: Refer to Publications 1770-4.1 for generally recommended wiring and shield grounding guidelines.

Important: Voir les publications 1770-4.1 pour les conseils généraux de mise à la masse des câbles blindés.

Wichtig: Sehen Sie Publikationen 1770-4.1 DE für generell empfohlene Verdrahtungs- und Abschirmungsanweisungen.

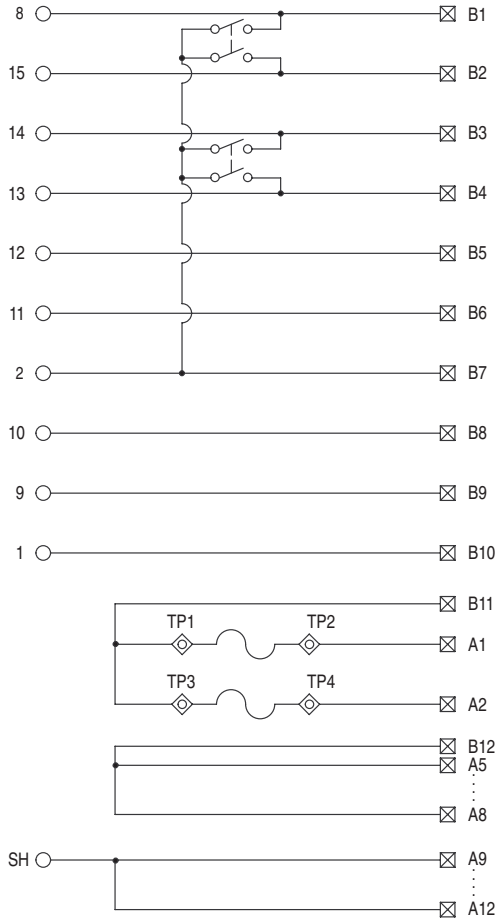
Importante: Per procedure di cablaggio e messa a terra dello schermo generalmente consigliate consultare le pubblicazioni 1770-4.1.

Importante: Consulte las publicaciones 1770-4.1 para obtener las recomendaciones más comunes sobre cableado y pautas para conexión a tierra.

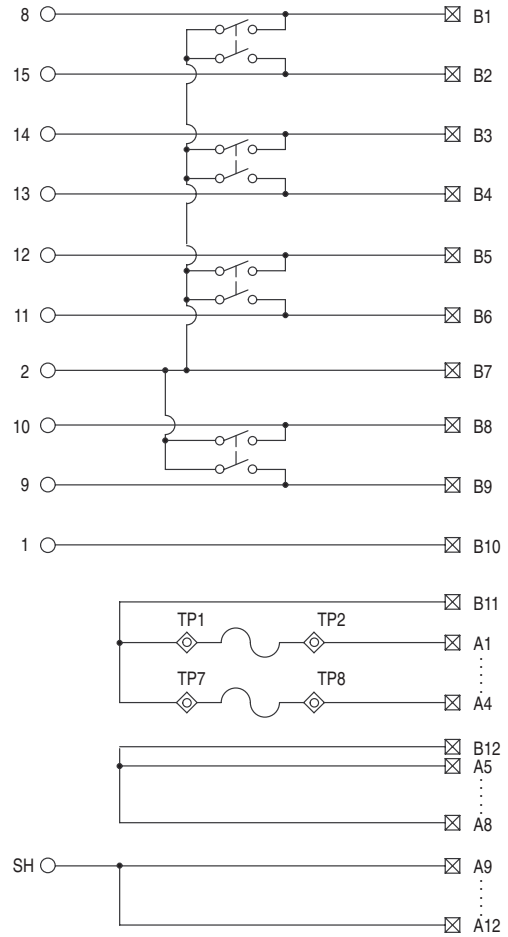


Pinout
Brochage
Anschlußbelegung
Disposizione
dei piedini
Esquema de pins

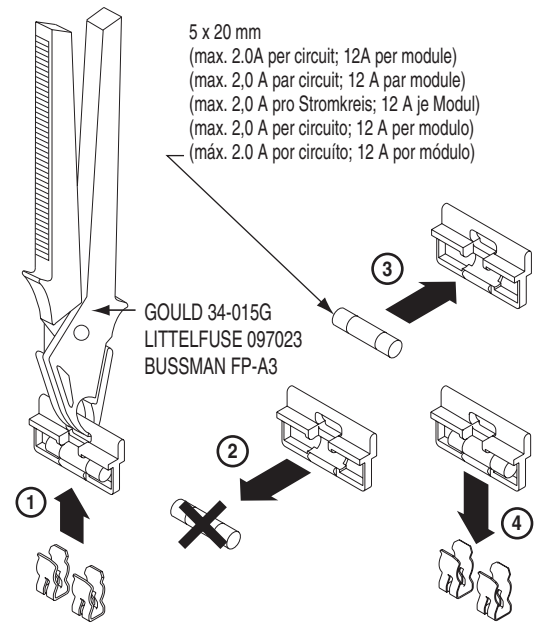
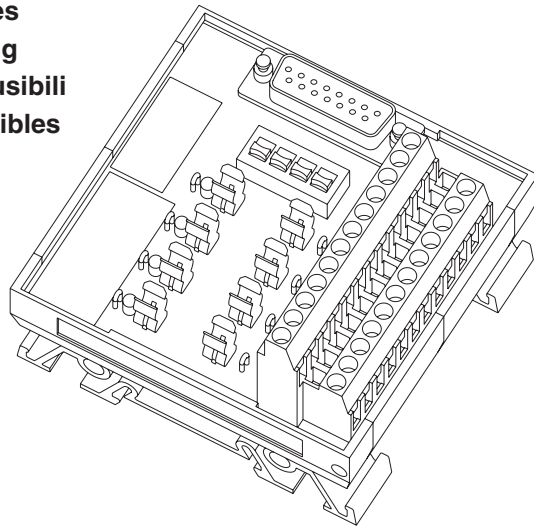
1492-AIFM4C-F-5



1492-AIFM4I-F-5

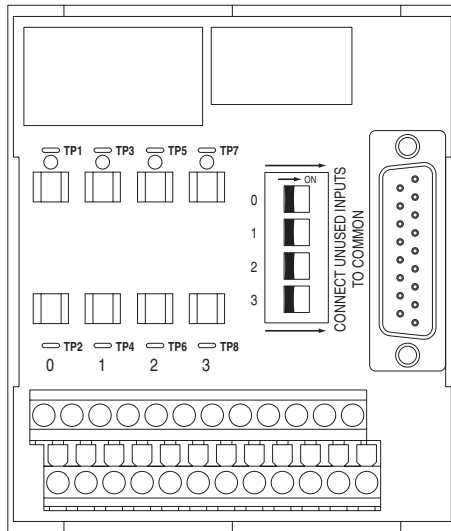


Fuse Installation / Removal
Installation / retrait des fusibles
Ein- und Ausbau der Sicherung
Montaggio / smontaggio dei fusibili
Instalación / extracción de fusibles



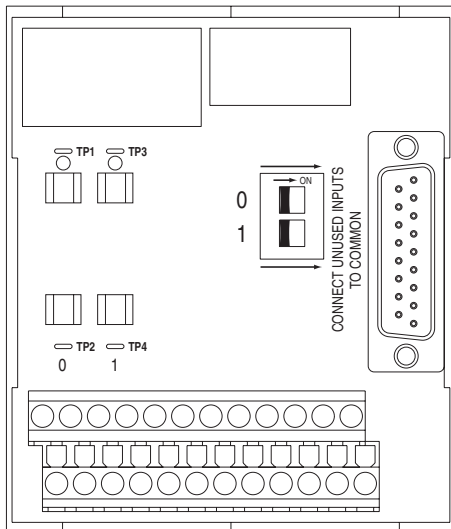
Test Points
Point de test
Testpunkt
Punto di prova
Puntos de prueba

1492-AIFM4I-F-5



○ = Test Points
Points de test
Testpunkte
Punti di prova
Puntos de prueba

1492-AIFM4C-F-5



When using a 2-wire transmitter, test points can be used to measure input loop current:

En cas d'utilisation d'un transmetteur deux-fils, il est possible d'utiliser les points de test pour mesurer le courant en boucle d'entrée:

Bei Verwendung eines Zweileiter-Senders können die Testpunkte zur Messung des Eingangs-Schleifenstroms verwendet werden:

Quando si utilizza un trasmettitore a due fili, i punti di prova possono essere utilizzati per misurare l'alimentazione al circuito di ingresso:

Los puntos de prueba se pueden usar para medir la entrada del lazo de corriente, cuando se usa un transmisor de 2 hilos:

- 1 Remove power
Couper la tension
Spannungsversorgung wieder anschließen
Togliere corrente
Quitar energía
- 2 Remove fuse
Retirer le fusible
Sicherung entfernen
Rimuovere il fusibile
Quitar fusible
- 3 Attach meter probes
Attacher les sondes du compteur
Meßleitungen anschließen
Collegare le sonde dello strumento di misurazione
Conectar sonda de medida
- 4 Re-apply power
Remettre sous tension
Spannungsversorgung wieder anschließen
Ridare corrente
Volver a energizar
- 5 Measure loop current
Mesurez le courant de la boucle
Schleifenstrom messen
Misurare la corrente del loop
Medida del lazo de corriente

AIFM DIP Switch Settings

Positionnements des micro-interrupteurs AIFM

AIFM DIP-Schalter-Einstellungen

Impostazioni dei microinter-ruttori AIFM

Interruptor DIP AIFM

Connect unused inputs to common
Connectez les entrées inutilisées au commun
Verbinden Sie unbenutzte Eingänge zur Masse
Collegare gli ingressi non usati al comune
Conectar entradas sin usar al módulo común



Factory Position: Off / Open / Not connected to module common. Individually configure each input channel.
Réglage usine: Off / Ouvert / Pas connecté au commun du module. Configurez individuellement chaque canal d'entrée.
Werkseitige Position: Off / Open / Nicht zur Modulmasse verbunden. Konfigurieren Sie jeden Eingangskanal individuell.
Posizione di fabbrica: Off / Aperto / non connesso al comune del modulo. Configurare individualmente ciascun canale di ingresso.
Posición de fábrica: Off / Abierto / No conectado al módulo común. Configurar cada canal de entradas individualmente.

ON-CLOSED-For unused inputs. Jumpers input channel to module common.
ON-FERME-Pour les entrées inutilisées. Relie le canal d'entrée au commun du module.
ON-GESCHLOSSEN-Für unbenutzte Eingänge. Überbrückt Eingangskanal zur Modulmasse.
ON-CHIUSO-Per ingressi non usati - Collega il canale di ingresso al comune del modulo.
ON-CERRADO-Para entradas sin usar. Conectar en puente los canales de entrada al módulo común.

OFF-OPEN-For inputs connected to field devices. Does not jumper input to module common.
OFF-OUVERT-Pour les entrées connectées aux appareils extérieures. Ne relie pas le canal d'entrée au commun du module.
OFF-OFFEN-Für Eingänge, die zu Feldgeräten verbunden sind. Kein Überbrücken des Eingangs zur Modulmasse.
OFF-APERTO-Per ingressi connessi a dispositivi di campo. Non collega l'ingresso al comune del modulo.
OFF-ABIERTO-Para entradas conectadas a dispositivos de campo. No conectar en puente las entradas al módulo común.

Wiring

Câblage

Verdrahtung

Cablaggio

Cableado

Important: Wiring diagrams are online at www.ab.com/e-tools.

Important: Les schémas et sont disponibles en ligne à l'adresse www.ab.com/e-tools.

Wichtig: Die Schaltpläne finden und unter der Internet-Adresse www.ab.com/e-tools.

Importante: Gli schemi di cablaggio sono illustrati, oppure online all'indirizzo www.ab.com/e-tools.

Importante: Los diagramas de conexiones están en y se encuentran en-línea en www.ab.com/e-tools.

Specifications

Technische Daten

Especificaciones

Spécifications

Specifiche

Catalog No. Référence Bestell-Nr. N. Catalogo Referencia	Voltage Tension Spannung Tensione Voltaje	Indicator Circuit Current Courant circuit voyants Strom, Anzeigeschaltkreis Corrente circuito indicatori Intensidad del circuito de indicadores	#Terminals/Common Nombre de bornes/Commun Anzahl der Klemmen/gem. Bezugspotential N. terminali/comune # terminales/común	Maximum Recurring Peak Voltage ② Tension de crele réurrente maximale Maximale periodische Höchstspannung Tensione massima di cresta ricorrente Voltaje de cresta iterativo máximo
1492-AIFM4C-F-5 1492-AIFM4I-F-5	10-60 VDC	< 2.0 mA	2	600 Vp②

Catalog No. Référence Bestell-Nr. N. Catalogo Referencia	Operating Temperature Range Plage températures de fonctionnement Betriebstemperaturbereich Limiti temperatura di funzionamento Rango de temperatura de funcionamiento	Operating Humidity Humidité relative Betriebsluftfeuchtigkeit Umidità di esercizio Humedad operativa	Approx. Shipping Weight Poids d'embarquement approximatif Ungefähres Versandgewicht Peso approssimativo del carico Peso aproximado al momento de embarque	Dimensions Dimensions Abmessungen Dimensioni Dimensiones	Standards Normes Standards Standard Estándares
1492-AIFM4C-F-5 1492-AIFM4I-F-5	0° C - 60° C	5 - 95% ③	.561 lb. 258 g.	3.15 in. (80 mm) W 3.27 in. (83 mm) H 2.74 in (69.5 mm) D	cULus (File: E10314, Guide No. NRAG) Class 1 Div 2 Groups A, B, C and D Hazardous Locations. Temperature Code = T3C at 60°C ④ CE: Compliant for all applicable directives FM Class 1 Div 2 Groups A, B, C and D Temperature Rating T3C = 60°C (J.I. 3000590, all except relay modules)

- ② For transients > 600 Vp use a UL recognized suppression device rated at 2.5 kV withstand.
Pour des transitoires > 600 Vp utilisez un dispositif de suppression certifié UL à 2,5 kV nominal de tenue.
Für Einschaltstöße > 600 Vp verwenden Sie einen UL anerkannten Entstörer, der bewertet wurde bei 2,5 kV standzuhalten.
Per transitori > 600 Vp usare dispositivo di soppressione riconosciuto da UL capace di sopportare 2,5 kV.
Para transitorios > 600 Vp use un dispositivo de supresión reconocido UL clasificado con 2,5 kV.

- ③ Non-condensing
Sans condensation
Nicht kondensierend
Senza condensa
sin condensación

- ④ Power, input and output (I/O) wiring must be in accordance with Class I Division 2 wiring methods - Article 501-10(B)(1) of the National Electrical Code.



WARNING: Explosion Hazard - substitution of components may impair suitability for Class I Division 2.

WARNING: Explosion Hazard - Do Not Disconnect Equipment unless power has been switched off or the area is known to be Non-Hazardous.

SURGE SUPPRESSION follow the literature recommendations of the PLC module being used.

SUPPRESSION DES SURTENSIONS se trouve à la suite de la littérature qui contient les recommandations relatives au module PLC utilisé.

ÜBERSpannungSSCHUTZ Bitte beachten Sie die Dokumentationsempfehlungen für das jeweils benutzte SPS-Modul.

Per la **SOPPRESSIONE DEI PICCHI TEMPORANEI**, seguire le istruzioni riportate nella documentazione in dotazione al Modulo PLC utilizzato.

SUPRESIÓN DE SOBRETENSIÓN, siga las recomendaciones indicadas en la documentación del módulo PLC respectivo.

Reference Publications: Refer to 1770-4.1and appropriate PLC I/O module installation manual.

40063-331-01 (5)

Printed in U.S.A.

**Rockwell
Automation**