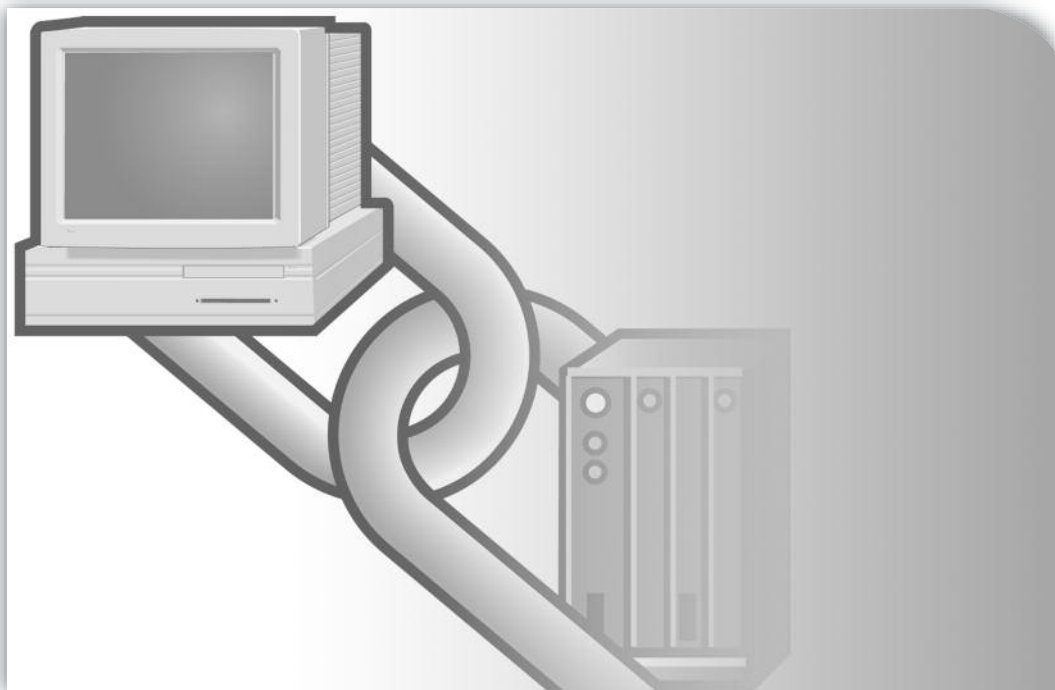


LISTEN.  
THINK.  
SOLVE.®

# ***RSLinx® Classic***



## **RSLINX CLASSIC 入门指南**

PUBLICATION LINX-GR001E-CH-E-August 2008

Supersedes Publication LINX-GR001D-CH-E



*Allen-Bradley • Rockwell Software*

**Rockwell  
Automation**

**联系 Rockwell**

客户支持电话 — 1.440.646.3434  
联机支持 — <http://support.rockwellautomation.com/>

**版权声明**

© 2008 Rockwell Automation Technologies, Inc. 保留所有权利。美国印制。

本文档及 Rockwell Software 产品随附的所有文档均为 Rockwell Automation Technologies, Inc. 版权所有。未经 Rockwell Automation Technologies, Inc 书面许可，严禁复制和/或分发这些文档。有关详细信息，请参考授权协议。

**商标声明**

Allen-Bradley、ControlLogix、FactoryTalk、PLC-2、PLC-3、PLC-5、Rockwell Automation、Rockwell Software、RSLinx、RSView 和 Rockwell Software 徽标均为 Rockwell Automation, Inc. 的注册商标。

以下徽标及产品均为 Rockwell Automation, Inc. 公司的商标：

RSLogix、Data Highway Plus、DH+、RSView、FactoryTalk View、RSView Studio、FactoryTalk View Studio、RSView Machine Edition、FactoryTalk View ME、RSView Supervisory Edition、FactoryTalk View SE、RSView32、WINtelligent、FactoryTalk Activation、FactoryTalk Administration Console、FactoryTalk Alarms and Events、FactoryTalk Automation Platform、FactoryTalk Services Platform、FactoryTalk Directory、FactoryTalk Live Data、RSAssetSecurity、FactoryTalk Security、RSSql、FactoryTalk Transaction Manager、MicroLogix、RSLinx Classic、RSLinx Enterprise、RSNetWorx、RSNetWorx for ControlNet、RSNetWorx for DeviceNet、RSNetWorx for EtherNet、RSNetWorx for EtherNet/IP、SLC 5、RSLadder 和 RSTrend。

**其他商标**

ActiveX、Microsoft、Microsoft Access、SQL Server、Visual Basic、Visual C++、Visual SourceSafe、Windows、Windows ME、Windows NT、Windows 2000、Windows Server 2003、Windows XP 和 Windows Vista 是 Microsoft Corporation 在美国和/或其他国家的注册商标或商标。

Adobe、Acrobat 和 Reader 是 Adobe Systems Incorporated 在美国和/或其他国家的注册商标或商标。

ControlNet 是 ControlNet International 的注册商标。

DeviceNet 是 Open DeviceNet Vendor Association, Inc (ODVA) 的商标。

Ethernet 是 Digital Equipment Corporation、Intel 和 Xerox Corporation 的注册商标。

OLE for Process Control (OPC) 是 OPC Foundation 的注册商标。

Oracle、SQL\*Net 和 SQL\*Plus 是 Oracle Corporation 的注册商标。

所有其他商标均为其各持有者所有，特此公证。

**保证**

依照产品授权对本产品予以保证。产品性能可能会受系统配置、所执行的应用程序、操作人员控制、维护和其他相关因素影响。Rockwell Automation 不对这些干扰因素负责。本文档中的说明既未涵盖所述设备、过程或进程的全部细节或变化，也不能对安装、操作或维护过程中遇到的每一种可能性做出指导。本产品的执行可能因人而异。

本文档在产品发布之时为最新版本，但随附软件在发布后可能已更改。Rockwell Automation, Inc. 保留随时更改本文档或软件中任何信息的权利，恕不提前通知。安装或使用本产品时，您有责任从 Rockwell 获取最新信息。

版本：2.54



# 目录

<b>绪论</b>	<b>1</b>
本文档的目的 .....	1
目标读者 .....	1
入门指南如何与其他 Rockwell Software 产品文档搭配使用? .....	1
联机帮助 .....	1
文档惯例 .....	2
反馈 .....	2
<b>1 • 欢迎使用 RSLinx Classic</b>	<b>3</b>
什么是 RSLinx Classic? .....	3
不同类型 RSLinx Classic 的区别 .....	3
RSLinx Classic Lite .....	4
RSLinx Classic Single Node .....	4
RSLinx Classic OEM .....	4
RSLinx Classic Gateway .....	5
RSLinx Classic for FactoryTalk View .....	5
快速入门 .....	6
步骤 1 - 配置驱动程序 .....	6
步骤 2 - 配置主题 .....	7
步骤 3 - 复制链接到剪贴板 .....	8
步骤 4 - 从剪贴板粘贴链接 .....	9
探索 RSLinx Classic .....	10
标题栏 .....	10
菜单栏 .....	11
工具栏 .....	12
应用程序工作空间 .....	12
状态栏 .....	13
<b>2 • 安装和启动 RSLinx Classic</b>	<b>15</b>
开始前 .....	15
系统需求 .....	15
硬件需求 .....	15
软件需求 .....	16
安装 RSLinx Classic 软件 .....	16
更新现有安装 .....	17
启动 RSLinx Classic 软件 .....	18
安装疑难解答 .....	18

<b>3 • RSWHo</b>	<b>19</b>
使用 RSWHo .....	19
RSWho 浏览 .....	20
<b>4 • OPC 和 DDE 连接</b>	<b>21</b>
OLE for Process Control (OPC) .....	21
动态数据交换 (DDE) .....	21
DDE/OPC 客户端连接 .....	22
<b>5 • 查找所需信息</b>	<b>23</b>
使用联机帮助 .....	23
访问控件或字段的帮助 .....	23
查找逐步过程 .....	24
查找定义 .....	24
访问联机指南 .....	25
培训 .....	25
技术支持 .....	26
当您致电时 .....	26
<b>A • 激活</b>	<b>27</b>
宽限期 .....	27
用 FactoryTalk Activation 激活 RSLinx Classic .....	27
如何激活 RSLinx Classic .....	28
查找有关 FactoryTalk Activation 的详细信息 .....	28
用 EVRSI 激活 RSLinx Classic .....	28
如何激活 RSLinx Classic .....	29
保护激活文件 .....	29
运行激活工具 .....	30
一些常见问题 .....	30
我的激活文件损坏了。我该怎么办? .....	30
我意外删除了硬盘驱动器上的软件目录。是否需要联系 Rockwell Software 来更换激活文件? .....	31
为什么我无法在 Windows NT 系统中将激活文件移动到新软盘? .....	31
查找有关激活的详细信息 .....	31



<b>B • 用 FactoryTalk 安全来保护 RSLinx Classic</b>	<b>33</b>
如何在 RSLinx Classic 中设置安全? .....	33
在 RSLinx Classic 中我可以保护什么? .....	39
在 RSLinx Classic 中使用 FactoryTalk 安全时的注意事项 .....	40
网络/本地目录 .....	40
复位网络目录树 .....	40
杂项 .....	40
 <b>术语表</b>	 <b>41</b>
 <b>索引</b>	 <b>49</b>



# 绪论

## 本文档的目的

《RSLinx Classic™ 入门指南》介绍如何安装和导航 RSLinx Classic 软件。它说明了如何访问和导航“联机帮助”，以及如何有效地使用 RSLinx Classic 软件。

## 目标读者

假定您熟悉：

- IBM 兼容的个人计算机
- Microsoft® Windows® 操作系统
- OLE for Process Control® (OPC) 通信
- Microsoft 动态数据交换 (DDE) 消息传递
- Allen-Bradley 可编程逻辑控制器 (PLC™)
- Rockwell Software 的 PLC 编程工具

## 入门指南如何与其他 Rockwell Software 产品文档搭配使用？

本入门指南可被认为是本产品的 Rockwell Software 文档集的入门指导。本文档集随软件产品一起提供，包含的产品信息贴切且易于理解。本文档集随软件产品一起提供，因此您不用从大量文件中去苦苦寻觅，且减少了信息过载。

文档集还包括电子版发布说明和联机帮助。

## 联机帮助

联机帮助包括本产品的所有概述、过程、屏幕和参考信息。联机帮助包含这些基本组成部分：主题概述、快速启动主题、逐步步骤和屏幕元素说明（例如文本框、下拉列表和选项按钮）。所有帮助都与应用程序上下文密切相关，且可直接访问应用程序任务和屏幕元素说明。有关联机帮助的信息，请参阅“查找所需信息”一章。

注意：本入门指南以及所有参考指南均包含在 RSLinx Classic CD 上的 PDF 文档中。必须使用 Adobe Acrobat Reader 软件查看这些文件，可从 Adobe 网站 ([www.adobe.com](http://www.adobe.com)) 下载该软件。



## 文档惯例

本文档使用的用户接口惯例与 Microsoft 所推荐的一致。如果您不熟悉 Microsoft Windows 的用户接口，建议您在试用本软件之前阅读您使用的操作系统随附的文档。

## 反馈

请使用软件随附的反馈表报告错误，或告诉我们您希望在本文档的未来版本中添加什么信息。如果您对 Rockwell 产品和服务有任何意见，也可发送电子邮件消息至 [info@software.rockwell.com](mailto:info@software.rockwell.com)。





# 欢迎使用 RSLinx Classic

本章包括以下信息:

- 什么是 RSLinx Classic?
- 不同类型 RSLinx Classic 的区别
- 快速入门
- 探索 RSLinx Classic

## 什么是 RSLinx Classic?

用于 Rockwell Automation 网络和设备的 RSLinx Classic 是针对使用以下操作系统的全面工厂通信解决方案:

- Microsoft Windows XP、XP SP1 或 XP SP2
- Microsoft Windows Server 2003 SP1 或 R2
- Microsoft Windows 2000 SP4
- Microsoft Windows Vista Business (32 位) 和 Vista Home Basic (32 位)

它使 Allen-Bradley 可编程控制器可访问各种 Rockwell Software 和 Allen-Bradley 应用程序。程序范围包括设备编程和配置应用程序 (如 RSLogix 和 RSNetWorx)、HMI (人机接口) 应用程序 (如 RSView32) 和使用 Microsoft Office、网页或 Visual Basic 的数据采集应用程序。RSLinx Classic 还加入了先进的数据优化技术, 并包含一套诊断机制。应用程序编程接口 (API) 支持用 RSLinx Classic SDK 开发的自定义应用程序。RSLinx Classic 既是 OPC 数据访问兼容服务器, 也是 DDE 服务器。

## 不同类型 RSLinx Classic 的区别

RSLinx Classic 共有五种版本, 以满足不同价格和功能需求。根据运行版本的不同, 某些功能不一定可用。有关具体版本的功能, 请参阅以下部分。

正在运行的 RSLinx Classic 版本信息显示在主窗口顶部的标题栏上。如果启动 RSLinx Classic 版本时没有正确的激活文件, 它将作为 RSLinx Classic Lite 运行。

## RSLinx Classic Lite

RSLinx Classic Lite 提供了支持 RSLogix 和 RSNetWorx 所需的最基本功能。不单独出售该版本，而是与仅需直接访问 RSLinx Classic 网络驱动程序的产品捆绑出售。该版本不支持 OPC、DDE 或已发布的 RSLinx Classic C 应用程序编程接口 (API)。

RSLinx Classic Lite 适用于以下情况：

- 使用 RSLogix 产品的梯形逻辑编程。
- 使用 RSNetWorx 配置与诊断网络和设备。
- 配置以太网模块/设备（例如，1756-ENET、1756-DHRIO 等）。
- 使用 ControlFlash 升级固件。
- 浏览网络并获取固件版本等设备信息。

## RSLinx Classic Single Node

RSLinx Classic Single Node 包括了为所有 Rockwell Software 产品提供通信服务的必需功能。该版本支持 OPC 和 DDE 接口，但仅限于一个设备。它不支持为 RSLinx Classic C 应用程序编程接口 (API) 开发的应用程序或 HMI 应用程序的直接驱动程序。这些应用程序类型需要使用 RSLinx Classic OEM 或更高版本。

RSLinx Classic Single Node 适用于以下情况：

- 使用 OPC 或 DDE 将数据采集到一个设备上。包括 RSVIEW32、Microsoft Office、Visual Basic 和网页等客户端。
- 使用 RSLogix 产品的梯形逻辑编程。
- 使用 RSNetWorx 配置与诊断网络和设备。
- 配置以太网模块/设备（例如，1756-ENET、1756-DHRIO 等）。
- 使用 ControlFlash 升级固件。
- 浏览网络并获取固件版本等设备信息。

## RSLinx Classic OEM

RSLinx Classic OEM 包括了为所有 Rockwell Software 产品提供通信服务的必需功能。同时支持任意数量设备的 OPC 和 DDE 客户端。该版本还支持为 RSLinx Classic C 应用程序编程接口 (API) 开发的应用程序。

RSLinx OEM 2.2 版和之前版本仅支持 AdvanceDDE。RSLinx 2.3 版及之后版本支持除 FastDDE 以外的所有 DDE 类型。



RSLinx Classic OEM 适用于以下情况：

- 使用 OPC 或 DDE 将数据采集到任意数量的设备上。包括 RSView32、Microsoft Office、Visual Basic 和网页等客户端。
- 使用 RSLogix 产品的梯形逻辑编程。
- 使用 RSNetWorx 配置与诊断网络和设备。
- 配置以太网模块/设备（例如，1756-ENET、1756-DHRIO 等）。
- 使用 ControlFlash 升级固件。
- 浏览网络并获取固件版本等设备信息。

### RSLinx Classic Gateway

RSLinx Classic Gateway 通过连接 TCIP/IP 网络中的客户端扩展了整个企业中基于 RSLinx Classic 的通信能力。RSLogix 和 RSNetWorx 等编程和配置产品使用本地 RSLinx Classic Lite 与 RSLinx Classic Gateway 通信，更好的情况则是使用配置了 Linx Gateway 驱动程序的远程设备与 RSLinx Classic Gateway 通信。包括 Microsoft Office 在内的远程 HMI 和 VB/VBA 应用程序可使用远程 OPC 与 RSLinx Classic Gateway 通信以采集数据。该功能可以让您使用多台分布式计算机执行数据采集，而无需在每台计算机上安装 RSLinx Classic！

除了 RSLinx Classic Professional 版本提供的功能外，RSLinx Classic Gateway 还提供以下远程连接：

- 多个 RSView32 客户端通过一个 RSLinx Classic Gateway（远程 OPC）访问数据。
- 运行 RSLogix 的远程 PC 通过调制解调器连接到工厂网络更改联机程序。
- Excel 等显示工厂底层数据的远程 Microsoft Office 应用程序。
- 当 Web 服务器与 RSLinx Classic 分别位于不同计算机时，显示工厂底层数据的网页。

### RSLinx Classic for FactoryTalk View

如果在已安装了 FactoryTalk View SE/ME 的机器上安装 RSLinx Classic Lite（无激活程序），则会使用 FactoryTalk View 的授权作为 FactoryTalk View 的 RSLinx Classic 启动。但请牢记 FactoryTalk View 的 RSLinx Classic：

- 除了支持 FactoryTalk View SE/ME 作为 OPC 客户端外，还支持 RSLadder 5/500 和数据监视器。
- 不支持 RSView 32、FactoryTalk Transaction Manager、RSTrend、WinView、RSLogix 5/500/5000 和第三方 OPC 客户端。

*注意：在 RSLinx Classic v2.53 及更高版本中，RSLinx Lite 为 FactoryTalk View SE/ME 启用 OPC 连接。*

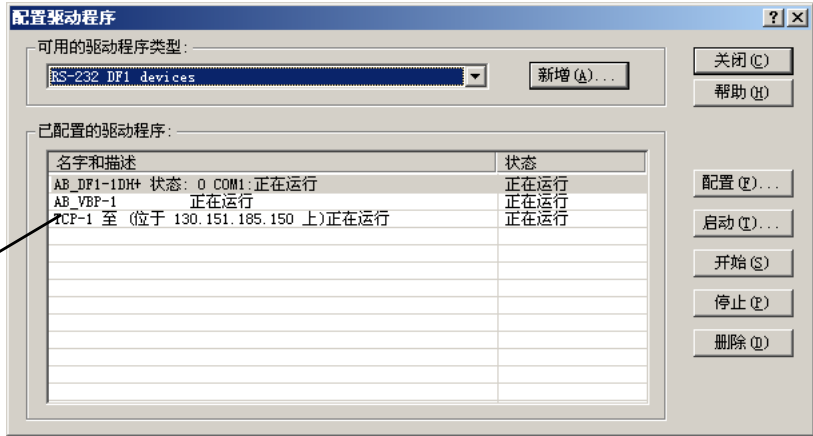
## 快速入门

本部分概述了需要使用 RSLinx Classic 软件执行的主要任务。本部分中的快速入门信息旨在提供概括的概念性总览。准备好使用 RSLinx Classic 软件后，请按照《快速入门》（位于 RSLinx Classic 联机帮助）中列出的详细步骤进行操作。要访问联机《快速入门》，请在 RSLinx Classic 中选择**帮助 > 快速入门**。如需 RSLinx Classic 窗口和对话框中具体控件的信息，请右键单击该控件。

### 步骤 1 - 配置驱动程序

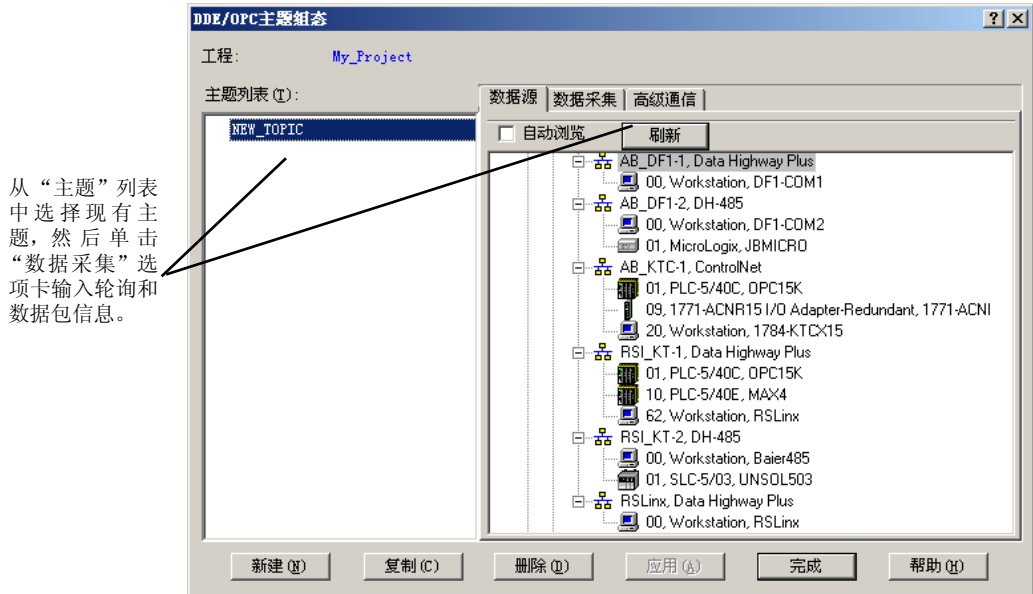
驱动程序是硬件设备的软件接口，用于在 RSLinx Classic 和处理器之间通信。要在 RSLinx Classic 中配置驱动程序，选择**通信 > 配置驱动程序**。将显示用于添加、编辑或删除驱动程序的"配置驱动程序"对话框。从“可用的驱动程序类型”列表中选择要配置的驱动程序，单击**新增**，在显示的驱动程序组态对话框中填写所需信息。驱动程序组态对话框根据所选驱动程序而有所不同。

驱动程序组态完成后，驱动程序名称将出现在“已配置的驱动程序”列表中。



## 步骤 2 - 配置主题

在 RSLinx Classic 中，工程是一个或多个主题的存储容器，主题则代表至处理器的具体路径。可通过主题集合到一个工程中同时获得多个主题。可通过“打开工程”窗口在 RSLinx Classic 中创建和编辑工程，并可通过“DDE/OPC 主题组态”窗口创建和编辑主题。如果试图直接创建主题而不创建工程，则会创建一个默认工程。



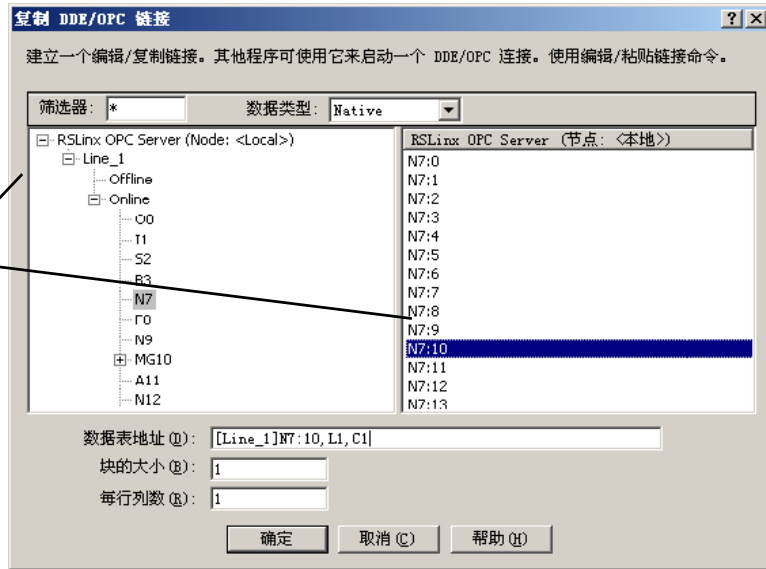
如果通过右键单击 RSWHo 中的工作站来选择“配置新 DDE/OPC 主题”，则会预填“主题名”字段。RSLinx Classic 从处理器中运行的程序名开始，如果该主题存在，则在该名称后面添加一个数字，直至找到不存在的主题名。如果有空格，则转换为下划线 ( \_ )。也可更改 RSLinx Classic 选择的主题名。

从“数据源”选项卡中选择要设置通信的设备。要在已经至少配置了一个主题的工程中添加新主题，单击**新建**。要编辑现有主题，从列表中选择该主题。使用“数据采集”选项卡加入指定主题的更多详细信息。

### 步骤 3 - 复制链接到剪贴板

RSLinx Classic 提供了可在 RSLinx Classic 和兼容程序之间轻松建立链接的机制。它可获取建立链接所需的信息并将其放在 Windows 剪贴板上。一些程序包支持从剪贴板粘贴链接的功能。“复制到剪贴板”功能仅用于此类应用程序。

选择刚刚添加到“DDE/OPC 主题组态”对话框的主题，然后浏览所需地址字符串。



“复制到剪贴板”功能只能创建从 RSLinx Classic (DDE 服务器) 到 Windows DDE 客户端应用程序的热链接。数据表地址、块大小、每列行数及所选主题都会保持上次使用此功能时的状态。更改这些值不会影响上次建立的链接。

要使用“复制到剪贴板”功能，必须选择一个 RSLinx Classic 工程，且所选工程必须包含主题。



## 步骤 4 - 从剪贴板粘贴链接

大部分 Windows 应用程序都支持“粘贴链接”操作，且该功能一般都在“编辑”菜单中。

转到支持“粘贴链接”功能的应用程序。例如，在 Microsoft Excel 中单击要放置数据的电子表格的开放单元格，选择**编辑 > 选择性粘贴**，选择“粘贴链接”，然后单击**确定**。这样就将热链接粘贴到了电子表格中您所选的位置上，并且开始更新。请注意，如果选择“粘贴”，而不是“粘贴链接”，项目字符串将会被复制。

## 探索 RSLinx Classic

启动 RSLinx Classic 时将出现 Rockwell Software RSLinx Classic 应用程序窗口。该应用程序窗口包含标题栏、菜单栏、工具栏、显示已打开子窗口（RSWho、诊断信息等）的应用程序工作区和状态栏。

### 标题栏

标题栏显示 RSLinx Classic 图标、软件产品名（例如，Rockwell Software RSLinx Classic Gateway）、RSWho 实例编号（打开 RSLinx Classic 时默认打开 RSWho - 1）及“最小化”、“最大化”和“关闭”按钮。



要查看“控制”菜单，单击标题栏上的 RSLinx Classic 图标。“控制”菜单会显示以下项目：

项目	描述
还原	在利用最大化命令放大窗口或利用最小化命令缩小窗口后可将窗口还原到原来的大小。
移动	可使用键盘上的箭头键重新定位桌面上的窗口。
大小	可使用键盘上的箭头键重新调整窗口大小。
最小化	将窗口缩小成任务栏中的图标。单击标题栏上的“最小化”按钮也可执行同样功能。
最大化	将窗口放大至占据整个屏幕。单击标题栏上的“最大化”按钮也可执行同样功能。
关闭	退出 RSLinx Classic 应用程序。单击标题栏上的“关闭”按钮也可执行同样功能。





## 菜单栏

RSLinx Classic 菜单栏包含以下菜单：

文件 (F) 编辑 (E) 查看 (V) 通信 (C) 工作站 (S) DDE/OPC (D) 安全性 (U) 窗口 (W) 帮助 (H)

每个菜单包含执行以下任务的选项：

菜单	描述
文件	创建并打开 RSLinx Classic 工程。
编辑	复制 DDE 和 OPC 链接到剪贴板。
查看	设置和更改 RSLinx Classic 接口显示，打开“事件查看器”，选择“RSWho 查看”。
通信	配置驱动程序、主题和其他 RSLinx Classic 选项，查看驱动程序、DDE 和其他客户端应用程序的诊断信息。
工作站	执行计数器诊断操作并查看数据监视器。
DDE/OPC	配置 DDE/OPC 主题并查看事件和诊断信息。
安全	设置安全用户和访问权限。
窗口	排列 RSLinx Classic 窗口。
帮助	查看 RSLinx Classic 及其他 Rockwell Software 产品和服务的帮助选项。



## 工具栏

工具栏包含 RSLinx Classic 常用功能的快捷方式。每个工具栏按钮都是一条命令的图形化表示，这些命令也可在 RSLinx Classic 菜单栏中找到。RSLinx Classic 工具栏中会显示以下项目。



图标	菜单选择	描述
	文件 > 打开工程	显示当前定义的工程，也可以让您打开 DDE/OPC 工程。
	通信 > RSWho	打开另一个 RSWho 实例（默认情况下，每次打开 RSLinx Classic 时都会打开一个实例）。
	通信 > 配置驱动程序	显示当前配置的 RSLinx Classic 软件驱动程序，也可以让您添加硬件设备使用的其他驱动程序。
	通信 > 驱动程序诊断	显示当前配置的驱动程序列表，并提供查看每个驱动程序诊断信息的选项。
	编辑 > 复制 DDE/OPC 链接	提供在 RSLinx Classic 和 Microsoft Excel 等客户端应用程序之间创建 DDE/OPC 链接的功能。
	DDE/OPC > 主题组态	可以让您创建和更改 DDE/OPC 主题（到处理器的具体路径）。
	帮助 > 这是什么？	光标将变为箭头和问号，告诉您当前处于“这是什么？”帮助模式。单击屏幕上的任意项目显示该项目的帮助文本并退出“这是什么？”帮助模式。

## 应用程序工作空间

应用程序工作空间显示打开的子窗口，如 RSWho 和 RSLinx Classic 对话框。



## 状态栏

RSLinx Classic 屏幕底部的状态栏提供系统当前状态的信息。



状态栏的左侧区域用于向用户传递消息。例如，当您在菜单中翻看项目时，状态栏的该区域会显示菜单项的功能简介。

状态栏的右侧区域显示：

- CAP，如果键盘上的 Caps Lock 键锁定了大写，它将会突出显示。
- NUM，如果键盘上的 Num Lock 键设置为启用键盘上的数字小键盘，它将会突出显示。
- SCRL，如果设置了键盘上的 Scroll Lock 键，它将会突出显示。
- 计算机系统时钟/日历的当前日期。
- 计算机系统时钟/日历的当前时间。



# 2

## 安装和启动 RSLinx Classic

本章介绍如何安装和启动 RSLinx Classic 软件。本章包括以下信息：

- 系统需求
- 安装步骤
- 更新现有安装
- 启动步骤
- 安装疑难解答

安装完软件之后，建议阅读联机帮助中的发布说明。发布说明中可能包含比在本文档发布之时更新的信息。要查看发布说明，请启动 RSLinx Classic，然后从主菜单选择**帮助 > 发布说明**。

### 开始前

Rockwell Software 利用软件密钥对基于 Windows 的软件产品实施版权保护。每个软件产品都拥有唯一的密钥。尽管可将软件安装在任意数量的计算机上，但只拥有一次在一台计算机上运行该软件的授权。安装完 RSLinx Classic 软件后，安装程序会提示您激活软件。有关移动软件密钥、版权保护和软件激活的更多信息，请参阅本指南的附录 A。

### 系统需求

要有效使用 RSLinx Classic，个人计算机必须满足以下最低软硬件需求：

#### 硬件需求

要安装 RSLinx Classic 软件，需要以下硬件：

- Pentium 100MHz 处理器和至少 32 兆字节 (MB) 的 RAM。该版本的 RSLinx Classic 不能在 Alpha、MIPS 或 Power PC 处理器上运行。
- 至少 35 MB 可用硬盘驱动空间；特定应用程序功能可能需要更多硬盘驱动空间。
- 16 色 SVGA 显示器，分辨率为 800x600 或更高。
- 鼠标或其他 Windows 兼容的指示设备。
- 以太网卡和/或 Allen-Bradley 通信设备或电缆。



## 软件需求

要运行 RSLinx Classic，需要 Microsoft Internet Explorer 6.0（或更高版本）和以下操作系统之一：

- Microsoft Windows XP、XP SP1 和 XP SP2。
- Microsoft Windows 2003 SP1 或 R2。
- Microsoft Windows 2000 SP4。
- Microsoft Windows Vista Business（32 位）或 Microsoft Windows Vista Home Basic（32 位）

*注意：仅在同时安装 FactoryTalk Services Platform 时才需要 Microsoft Windows Vista Business（32 位）(Service Pack 1) 或 Microsoft Windows Vista Home Basic（32 位）(Service Pack 1)。如果不安装 FactoryTalk Services Platform，RSLinx Classic 可在 Microsoft Windows Vista Business（32 位）或 Microsoft Windows Vista Home Basic（32 位）上运行。*

## 安装 RSLinx Classic 软件

可在一台个人计算机上安装一种或多种 Rockwell Software 产品。

*注意：安装 RSLinx Classic 软件时，可以指定安装目录。建议的默认目录是 **x:\Program Files\Rockwell Software\RSLinx**，其中 **x** 是安装 RSLinx Classic 的盘符。本文档中的步骤假定您使用默认名。否则，用您指定的实际名替换所示的默认名。*

*注意：要安装 RSLinx Classic，必须以管理员身份登录计算机。*

要安装 RSLinx Classic 软件，需执行以下步骤：

1. 如果 Windows 操作系统未能自动启动，请启动操作系统。
2. 将 RSLinx Classic CD-ROM 插入 CD-ROM 驱动器。

**如果自动运行是：**

**然后：**

---

已启用      安装程序将自动启动，并出现 RSLinx Classic 开始屏幕。进入步骤 3。

---

已禁用      执行以下步骤：

1. 单击**开始**，然后单击**运行**。将出现“运行”对话框。
  2. 在“打开”控件中键入 **x:\setup**，其中 **x** 是 RSLinx Classic CD-ROM 使用的驱动器盘符，然后单击**确定**。将出现 RSLinx Classic 开始屏幕。
-

3. 按照屏幕中所示说明进行操作。
  - 在“**RSLinx Classic 安装**”对话框中单击**发布说明**，确保系统满足最低需求，并学习该版本 RSLinx Classic 包含的新功能。阅读完“发布说明”之后，单击**安装 RSLinx Classic**。
  - 在“**欢迎**”对话框中阅读 SLink Classic 介绍信息，然后单击**下一步**。
  - 在“**软件授权协议**”对话框中完整阅读软件授权协议。启用**我接受授权协议中的条款**并单击**下一步**接受条款继续安装，或启用**我不接受授权协议中的条款**并单击**下一步**取消并退出安装。
  - 在“**客户注册信息**”对话框中键入用户名、机构名和 RSLinx Classic 软件的序列号，然后单击**下一步**。  
*注意：可在产品包装盒标签或光盘盒上找到序列号。*
  - 在“**标准安装**”对话框中选择要安装的 RSLinx Classic 选项。可自行选择目的地目录而非默认位置，也可选择特定的 EDS 文件。单击**下一步**。
  - 在“**准备安装程序**”对话框中单击**安装**启动 RSLinx Classic 的安装进程。
  - 在“**InstallShield 向导完成**”对话框中指定是否要安装激活文件并单击**完成**。（有关激活文件的信息，请参阅本指南的附录 A）。如未安装正确的激活文件，RSLinx Classic 将回复到 Lite 版本。使用 RSLinx Classic 之前必须重新启动计算机。RSLinx Classic 安装完成。
4. 软件安装完成后，从 CD-ROM 驱动器中取出 RSLinx Classic CD-ROM，并从磁盘驱动器中取出母盘。将它们存在安全的地方。

## 更新现有安装

执行以下步骤更新现有的 RSLinx Classic 安装：

1. 将 RSLinx Classic CD-ROM 插入 CD-ROM 驱动器，并在“欢迎”对话框中单击**下一步**。
2. 在“程序维护”对话框中单击**移除**以移除您计算机上的 RSLinx Classic。
3. 单击**是**，然后单击**备份**以备份驱动程序和主题。单击**关闭**以关闭“备份/还原”对话框。
4. 单击**确定**移除您计算机上的 EDS 文件。
5. 在“移除程序”对话框中单击**移除**确认卸载步骤。
6. 卸载步骤完成后单击**完成**。



7. 请参阅“安装 RSLinx Classic 软件”部分以安装 RSLinx Classic 的更新版本。要还原您在步骤 3 中备份的驱动程序和主题，单击“开始”，然后选择**程序 > Rockwell Software > RSLinx > RSLinx Classic 备份还原工具**。

*注意：如果先前已安装激活文件，则无需移动激活文件。如未正确安装激活文件，将母盘插入 3.5 英寸磁盘驱动器，然后按照屏幕上的说明进行操作。有关激活文件的详细信息，请参阅本指南的附录 A。*

## 启动 RSLinx Classic 软件

要启动 RSLinx Classic 软件，单击“开始”，然后选择**程序 > Rockwell Software > RSLinx > RSLinx Classic**。

*注意：假定您使用默认的目录和程序组名。如未使用默认名，则用您指定的实际名替换所示的默认名。*

## 安装疑难解答

如 RSLinx Classic 不能正确启动和运行，请考虑以下因素：

- 计算机是否有足够的内存？运行 RSLinx Classic 至少需要 32 MB RAM。
- 计算机是否有足够的磁盘空间？运行 RSLinx Classic 需要至少 35 MB 可用硬盘空间。
- 是否安装了正确的 RSLinx Classic 版本？如 RSLinx Classic 安装显示为 RSLinx Classic Lite、RSLinx Classic Single Node 或 RSLinx Classic OEM，则表示未安装正确的激活文件。从 RSLinx Classic 中选择**帮助 > 版权保护**，查看有关激活文件的信息。
- 是否重新安装了较早的服务包或移除了 RSLinx Classic 需要的组件（如 DCOM）？



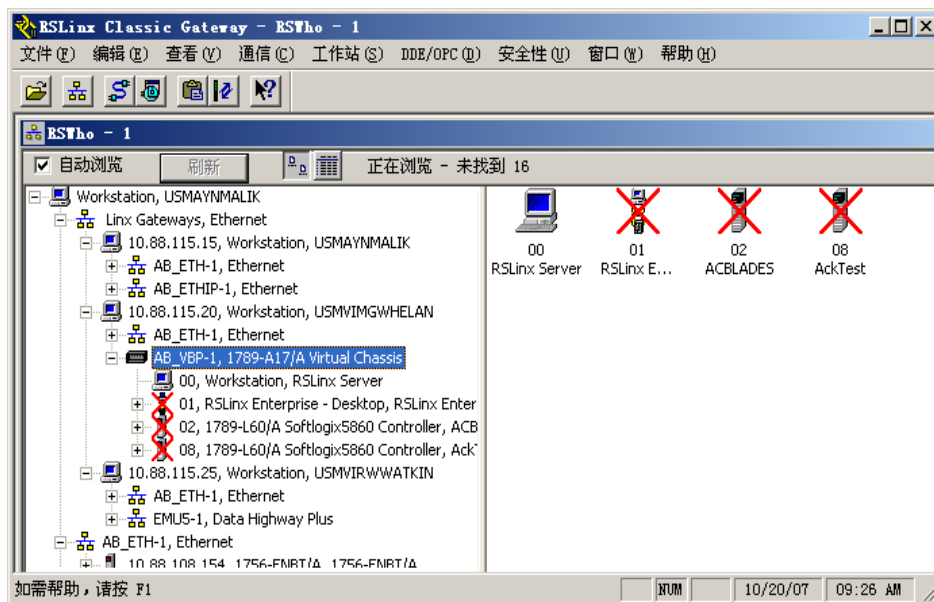
# 3

## RSWho

本章介绍 RSWho 网络浏览器接口的功能。RSWho 可以让您从一个屏幕查看所有活动的网络连接。

### 使用 RSWho

RSWho 是 RSLinx Classic 的主窗口，它以与 Windows Explorer 类似的风格显示网络和设备。在 RSWho 中单击鼠标右键可访问各种集成组态和监视工具。可用工具包括用于 Controlnet、DeviceNet、以太网、1756-DHRIO 和 1756-DH485 模块的 ControlLogix 网关组态工具，用于 PLC-5、SLC 或 MicroLogix 系列处理器的梯形查看器，以及用于监视来自任意 ControlLogix、PLC-5、SLC 或 MicroLogix 系列控制器的实时数据的数据监视器。



RSWho 的左侧窗格是显示网络 and 设备的树形控件。右侧窗格是显示集合中所有成员的列表控件。集合就是网络或网桥设备。在列表控件中单击鼠标右键，选择“大图标”或“详细信息”查看选项。

*注意：有红色“X”的设备表示 RSWho 先前可以识别该设备，但现在无法识别。红色“X”表示通信状态错误，如拔出了一个已识别的设备。在设备上单击鼠标右键并选择“移除”，即从 RSWho 显示中移除这些设备。*



## RSWho 浏览



RSWho 图标表示一个网络。如果图标是动画，则表示正在浏览该网络。单击一个网络或设备以开始浏览。

当网络或设备折叠后（用“+”号表示），单击“+”号或双击“+”号旁边的网络或设备图标展开视图并开始浏览。当网络或设备展开后（用“-”号表示），单击“-”号或双击“-”号旁边的网络或设备图标折叠视图。

如果启用了“自动浏览”复选框，RSWho 将持续浏览所选设备或网络（无论选择展开或折叠）。取消“自动浏览”将激活“刷新”按钮。单击“刷新”指示 RSWho 循环浏览所选设备或网络一次。由于刷新只能执行一次循环浏览，因此可能需要多次单击“刷新”才能发现网络中的所有状况。

在支持的设备上单击鼠标右键选择“工作站诊断”、“配置 DDE 主题”或该设备支持的其他服务。

# 4

## OPC 和 DDE 连接

本章介绍如下功能:

- OLE for Process Control (OPC)
- 动态数据交换 (DDE)

### OLE for Process Control (OPC)

OPC 或 OLE for Process Control 是一种基于 OLE 技术的通信标准。OLE 技术由 Microsoft 提供, 由 OPC Foundation 开发和维护。OPC Foundation 是一个工业/制造公司的联盟, Rockwell Automation 也是成员之一。该团体的宗旨是为工厂底层设备和客户端应用程序之间提供工业标准交换机制。RSLinx Classic 是一个 OPC 兼容服务器, 为 OPC 客户端应用程序提供所需接口以访问与其他 OPC 兼容服务器一致的数据。RSLinx Classic 的附加优势是能够提供除 OPC 之外的多种 DDE 格式。

OLE for Process Control (OPC) 使客户端应用程序能以一致的方式访问工厂底层数据。OPC 的优点包括:

- 硬件制造商只需提供一套供客户在其应用程序中使用的软件组件。
- 软件开发商不需要因为新发布硬件的功能更改或新增功能而重写驱动程序。
- 客户拥有更多的选择来开发一流的集成制造系统。

通过使用 OPC, 可以简单地将不同计算环境中的系统集成到一起。也可以利用 OLE/COM 环境。

RSLinx Classic 是一个 OPC 兼容服务器。有关 OPC 的详细信息, 请访问 OPC Foundation 的网站 [www.opcfoundation.org](http://www.opcfoundation.org)。有关与 Rockwell Software 产品一起使用 OPC 的详细信息, 请访问我们的网站 <http://support.rockwellautomation.com>。

### 动态数据交换 (DDE)

动态数据交换 (DDE) 是 Microsoft Windows 操作系统内置的标准内部应用程序通信协议, 在 Windows 下运行的许多应用程序都支持该协议。DDE 从一个应用程序中获取数据, 然后将数据传递给另一个应用程序。支持 DDE 的 Windows 程序可以互相交换数据。

- DDE 服务器是一个能访问数据并将数据提供给其他 Windows 程序的程序。
- DDE 客户端是一个能从服务器获取数据的程序。

通过指定应用程序、主题和项目, 客户端应用程序能与服务器应用程序交换数据。



DDE 的工作方式类似两个人之间的对话。人代表在 Windows 下运行的不同应用程序，共享的数据即谈话内容。RSLinx Classic 并不知道它正在接收的数据的类型，只知道 DDE 链接正在提供数据。

例如，如果您拥有从 RSLinx Classic 到 Excel 电子表格的 DDE 链接，但 Excel 并不知道您在向电子表格发送计数器值。Excel 将其都视为数据。

例如，RSLinx Classic 是应用程序名，PLC5TOPIC1 是示例主题名，在这种情况下，C5:0.ACC 指 Allen-Bradley PLC-5 中的计数累加器。

*注意：并非所有在 Microsoft Windows 下运行的应用程序都支持 DDE。购买与 RSLinx Classic 一起使用的应用程序前，请与应用程序的制造商进行确认。*

有关 DDE 的详细信息，请参考 RSLinx Classic 帮助文件中的 DDE（*动态数据交换*）主题。

## DDE/OPC 客户端连接

RSLinx Classic 可连接使用 OPC 或多个 DDE 数据格式的客户端应用程序。OPC 和 AdvanceDDE 接口把来自多个客户端的多个请求打包成一个事务，因此读取操作得以优化。配置 DDE 主题时，可以指定是否要优化 DDE 传送操作。优化的传送只对 PLC-5 和 SLC 处理器起作用。

优化 DDE 传送操作的优势在于将多个更新打包成一个写操作，从而减少了所需数据包的总数。诸如下载配方等操作能充分体现该功能的优势。

支持的其他 DDE 格式包括 FastDDE（用于 Wonderware 客户端）、支持 Microsoft Office 产品的 XL\_Table 和 CF\_Text 以及其他常规 DDE 客户端应用程序。

# 5

## 查找所需信息

使用本章查看有关 RSLinx Classic 软件附加信息的来源。本章介绍如何通过以下方式快速查找所需信息：

- 使用联机帮助
- 访问联机指南
- 参加 Rockwell Software 的培训课程
- 联系技术支持

### 使用联机帮助

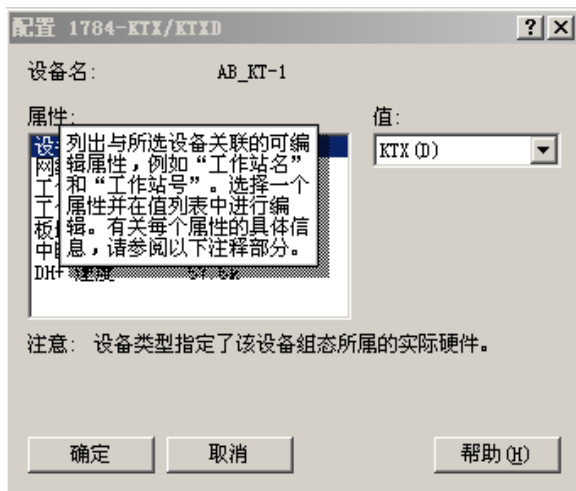
RSLinx Classic 联机帮助提供了使用软件所有功能的常规概述信息、完整的逐步过程和上下文相关信息、对话框控件的定义。要在运行 RSLinx Classic 时查看联机帮助：

- 在 RSLinx Classic 主窗口的“帮助”菜单中选择“RSLinx Classic 帮助”，
- 单击任意 RSLinx Classic 对话框或属性页面中的**帮助**，
- 将光标定位于您希望获得帮助的控件上，单击鼠标右键或
- 按 F1。

### 访问控件或字段的帮助



要显示控件或字段的定义，单击对话框右上方的“这是什么？”图标，将光标拖到所选区域，然后单击以显示定义。本例中选择“属性”控件。



## 查找逐步过程

要查看与当前主题相关的任务列表，移动到帮助窗口底部的“您想做什么？”部分，然后选择所列任务之一。用逐步过程替换当前主题来完成任务。

例如，从“什么是驱动程序？”帮助主题的“您想做什么？”部分中选择“添加驱动程序”，将显示说明如何添加 RSLinx Classic 驱动程序的步骤。

<b>什么是驱动程序？</b>	
驱动程序是硬件设备的软件接口，用于在 RSLinx Classic 与 PLC 之间通信。配置软件驱动程序是建立 DDE 热链接的第一步。	
选择 <b>通信 &gt; 配置驱动程序</b> 来显示“配置驱动程序”对话框，该对话框用于添加、编辑或删除驱动程序。可用硬件驱动程序在显示在 <b>可用驱动程序</b> 列表中。当前配置的驱动程序会显示在“已配置的驱动程序”列表中。	
<b>提示：</b> 有关每项。	<b>添加驱动程序</b>
<b>您希望做什么？</b>	<b>如何访问该对话框？</b>
<a href="#">添加驱动程序</a>	1. 从“配置驱动程序”对话框的“可用驱动程序”列表中选择所需驱动程序。
<a href="#">编辑驱动程序</a>	2. 单击 <b>新增</b> 。将出现该驱动程序的组态对话框。
<a href="#">删除驱动程序</a>	3. 在组态对话框中输入所需驱动程序的相关参数。
<a href="#">查看驱动程序诊</a>	4. 单击 <b>确定</b> 关闭组态对话框。新驱动程序现在将出现在“已配置的驱动程序”列表中。

## 查找定义

RSLinx Classic 帮助中用下划线突出显示的蓝色文本表示至弹出式定义的连接或至相关主题的连接。例如，在“动态数据交换”帮助主题下，应用程序、主题和项目都是弹出式定义，DDE 链接则是至相关主题的连接。

### 动态数据交换 (DDE)

动态数据交换 (DDE) 是 Microsoft Windows 操作系统内置的标准内部应用程序通信协议，在 Windows 下运行的许多应用程序都支持该协议。DDE 从一个应用程序中获取数据，然后将数据传递给另一个应用程序。支持 DDE 的 Windows 程序可以互相交换数据。

- **DDE 服务器**是一个能访问数据并将数据提供给其他 Windows 程序的程序。
- **DDE 客户端**是一个能从服务器获取数据的程序。

通过指定[应用程序](#)、[主题](#)和[项目](#)，客户端可以与服务器应用程序交换数据。

DDE 的工作方式类似两个人之间的对话。人代表在 Windows 下运行的不同应用程序，共享的数据即谈话内容。

使用 DDE 与 RSLinx Classic 会话的应用程序不关注它们所获取的是何种数据。它们所知道的就是存在 [DDE 链接](#)，以及该链接正在提供数据。该数据是什么以及如何使用它们，对接收应用程序而言无关紧要。

例如，如果您拥有从 RSLinx Classic 到 Excel 电子表格的 DDE 链接，但 Excel 并不知道您在向电子表格发送计数器值。Excel 将其都视为数据。

例如，**RSLINX** 是应用程序名称，**PLCSTOPIC1** 是示例主题名，**C5:0.ACC** 是示例项目，在这种情况下 Allen-Bradley PLC-5 就是计数累加器。

**提示：**并非所有在 Microsoft Windows 下运行的应用程序都支持 DDE。购买与 RSLinx Classic 一起使用的应用程序前，请与应用程序的制造商进行确认。

#### 您希望做什么？

[设置 DDE 会话](#)

[读取数据采集提示](#)

[配置网络 DDE](#)

[了解轮询和非请求型模式](#)

## 访问联机指南

可通过 RSLinx Classic 中包含的联机指南快速访问产品文档。联机指南包括本《入门指南》以及电子书籍格式的所有参考指南。RSLinx Classic CD 中的 PDF 文档包含有联机指南。必须使用 Adobe Acrobat Reader 软件查看这些文件，可从 Adobe 网站 ([www.adobe.com](http://www.adobe.com)) 下载该软件。

## 培训

快速精通 Rockwell Software 产品的最佳方式是参加 Rockwell Software 的培训课程。我们的培训课程能帮助您掌握基本技能，并展示如何发挥产品的全部功能。

我们提供多种类型的培训课程，包括在 Rockwell Software 公司举办的定期课程和深入企业内部的定制课程。每次课程刻意保持较小规模，以便参加课程的每位学员能尽可能参与其中。



如想了解培训课程的详细信息，请访问 Rockwell Software 站点或与 Rockwell Software 培训协调员联系。本文档封面的内页上有我们的网址和电话号码。

*注意: 有关 Rockwell Software 培训的详细信息，请在 RSLinx Classic 中选择“帮助 > 支持与培训”*

## 技术支持

如未能在 *RSLinx Classic 入门指南*、联机帮助或联机指南中找到问题的答案，请致电本指南封面内页上的电话号码联系 Rockwell Software 技术支持。技术支持人员的工作时间是周一至周五上午 8 点至下午 5 点（美国东部时间），节假日除外。也可通过本指南封面内页上的网址访问 Rockwell Software 的联机支持库。

### 当您致电时

当您致电时，应在计算机旁边并准备好以下信息：

- 产品序列号
- 产品版本号
- 可通过选择**帮助 > 关于 RSLinx Classic** 在软件中找到产品序列号和版本号。
- 您使用的硬件
- 您屏幕上出现的任何错误或消息的准确说法
- 事件经过描述及问题发生后您采取的措施
- 有关您如何试图解决该问题的描述





## 激活

RSLinx Classic 2.54.00 (CPR 9 Service Release 1) 支持两种激活方式 - FactoryTalk 和 EVRSI。

*注意: 新用户需使用 **FactoryTalk Activation** 来激活软件, 因为 **RSLinx Classic** 不再随物理 “母盘” 提供激活软件。有关详细信息, 请阅读本附录中的 “用 **FactoryTalk Activation** 激活 **RSLinx Classic**” 部分。但如果您是升级到 **RSLinx Classic 2.54.00** 的老用户, 则可继续用 **EVRSI** 来激活软件。有关详细信息, 请阅读本附录中的 “用 **EVRSI** 激活 **RSLinx Classic**” 部分。*

*在当前版本中, **EvRSI** 激活方式已被 **FactoryTalk Activation** 激活方式所取代。如果仍在 **使用 EvRSI** 激活方式, 有关转换为 **FactoryTalk Activation** 激活方式的信息, 请联系当地 **Rockwell Automation** 销售办公室或 **Rockwell Automation** 技术支持。*

*美国境内的用户可拨打 1 (440) 646-3434 联系 **Rockwell Automation** 技术支持部门。美国境外的用户请访问 <http://www.rockwellautomation.com/locations/>。*

### 宽限期

在 RSLinx Classic v2.52.00 (CPR 9) 及更高版本中, 如果未找到有效的激活, 软件支持七天的激活宽限期。在宽限期期间:

- 启动软件后, 将每隔四小时向 FactoryTalk 日志中记录一条消息, 直至找到有效的激活。
- RSLinx Classic 可无限次启动。如果宽限期结束仍未找到有效的激活, 将启动 RSLinx Classic Lite。

*注意: 如果 **RSLinx Classic** 无法成功获取有效激活 (例如, 出现网络问题), 软件将尝试运行于宽限期最多七天。*

### 用 FactoryTalk Activation 激活 RSLinx Classic

RSLinx Classic 2.54.00 (CPR 9 Service Release 1) 支持的 FactoryTalk Activation 类型被称为并行激活。并行激活允许网络上的多台计算机同时使用 Rockwell Software 产品。有以下两种并行激活方式:

- **散播激活** — 激活从激活服务器向网络中任何需要激活的计算机进行散播。
- **借用激活** — 从服务器取得激活并在期满前使用特定的一段时间, 然后自动将其归还给服务器上的可用激活池。

*注意: 仅在将 **RSLinx Classic** 作为应用程序运行时才可以借用 **RSLinx Classic v2.54.00** 激活。将 **RSLinx Classic** 作为服务运行时不能借用激活。*

***RSLinx Classic v2.53.00 (CPR 9)** 及早期版本支持本地 “节点锁定” 激活和移动 “节点锁定” 激活。*

## 如何激活 RSLinx Classic

要激活 RSLinx Classic，请执行以下步骤：

1. 从安装程序的可选步骤屏幕中安装 FactoryTalk Activation Client。
2. 安装 FactoryTalk Activation Client 之后，**选择开始 > 程序 > Rockwell Software > FactoryTalk Activation > FactoryTalk Activation** 工具启动 FactoryTalk®。
3. 单击**获取激活**选项卡。
4. 单击**打开激活向导**按钮。按向导中的指示操作。有关使用 FactoryTalk® Activation 工具的详细信息，请参见 FactoryTalk Activation 工具联机帮助。

## 查找有关 FactoryTalk Activation 的详细信息

任何时候需要有关 FactoryTalk Activation 的帮助都可以单击：

- 任意 FactoryTalk Activation 工具对话框或 FactoryTalk Activation 移动工具对话框中的“帮助”按钮
- Rockwell Software Activation 网站上的“帮助”链接 <http://licensingsoftware.rockwell.com>
- 在安装程序的所需步骤中查看“如何激活 Rockwell Software 产品”

如果您无法连接到 Internet，可通过电子邮件或传真联系技术支持要求协助创建激活文件。

电话：440-646-3434（北美地区）。北美以外的地区请致电当地支持机构。

## 用 EVRSI 激活 RSLinx Classic

Rockwell Software 的产品受版权保护。只有能访问激活密钥的计算机才能运行软件。密钥保存在激活文件中，激活文件位于 RSLinx Classic 产品随附的母盘中。每个产品的激活文件都包含一个激活密钥。一个密钥包含一个或多个授权，取决于您购买的产品份数。

*注意：请将母盘存放在安全的地方。如果激活文件损坏，母盘可能是在紧急情况下运行软件的唯一方法。*

在安装进程中，安装程序会允许您将激活文件从母盘移动到安装软件的驱动器的根目录下。

启动 RSLinx Classic 时，软件会首先检查本地硬盘驱动器，然后检查网络硬盘驱动器，最后检查本地软盘驱动器来进行激活。如果系统既未检测到激活文件，也未检测到母盘，则软件将回复到 RSLinx Classic Lite 版本。

*注意：连接到大型网络的系统可能需要相当长的时间来搜索所有可用驱动器上的激活文件。您可以使用 **CHECKDRIVES** 环境变量来指定和/或限定软件在哪些驱动器上检查激活文件并指定检查顺序。如想参阅激活工具的联机帮助，请选择“帮助 > 版权保护”。*

## 如何激活 RSLinx Classic

您可以根据需要从以下任何位置激活 RSLinx Classic：

**硬盘驱动器。** 激活密钥保存在计算机硬盘上。如果您通常只在一台计算机上使用 RSLinx Classic，可使用此方法。这是在安装过程中激活 RSLinx Classic 的默认方法。如果要在其他计算机上运行 RSLinx Classic，请将激活密钥移回母盘，然后移动到新计算机的硬盘驱动器上。

**软盘驱动器。** 激活密钥保存在软盘（激活盘）上。如果您通常在多台计算机上使用 RSLinx Classic（例如，有时在台式机上使用 RSLinx Classic，有时在笔记本上使用），则可使用此方法。

**网络驱动器。** 激活密钥保存在网络驱动器上。如果您购买了多份软件授权，并希望多个用户通过网络激活软件，则可使用此方法。有关将激活文件移动到网络驱动器上的说明，请参阅联机帮助（有关访问联机帮助的信息，请参阅本章中“查找有关激活的详细信息”部分）。

## 保护激活文件



---

某些杀毒软件程序包（如 Norton AntiVirus）可能会损坏激活文件。配置杀毒软件，避免其检查文件 EVRSI.SYS 和 386SWAP.PAR。

---

要避免损坏激活文件，请勿在激活文件所在的硬盘驱动器上执行以下操作。

- 从备份还原
- 升级操作系统
- 压缩或解压缩硬盘驱动器

碎片整理工具不会损坏激活文件。

运行任何类型可能修改硬盘驱动器结构或组织的工具前，请先从硬盘驱动器中移除激活文件：

1. 使用激活文件移动工具 (EvMove) 将激活文件从硬盘驱动器移动到激活盘中。



---

如果当前正在运行 Rockwell Software 产品，请勿使用激活文件移动工具。请确保初始化 EvMove 工具前已关闭所有软件程序。

---

从硬盘驱动器上运行 EVMOVE.EXE（如果安装时接受了默认目录位置，EVMOVE.EXE 将位于 C:\Program Files\Rockwell Software\RSUtil）。

2. 执行硬盘操作。
3. 将激活文件移回硬盘驱动器。



---

必须使用移动工具 EvMove 来移动激活文件。试图通过其他方法复制、移动或用电子邮件发送激活文件将损坏激活文件。

---

### 运行激活工具

移动和复位激活文件的工具分别被称为 EvMove 和 Reset。激活文件受损时，需使用 Reset。EVMOVE.EXE 和 RESET.EXE 文件位于硬盘驱动器上（如果安装时接受了默认目录位置，它们将位于 C:\Program Files\Rockwell Software\RSUtil）。要运行这些程序，请单击**开始 > 程序 > Rockwell Software > 工具 > 移动激活文件**或**复位激活文件**。

### 一些常见问题

以下是用户遇到的有关激活的常见问题及对应解决方案。

#### 我的激活文件损坏了。我该怎么办？

如果因激活文件损坏而导致激活失效，则需复位激活文件。请按照 Rockwell Software 技术支持网页上的复位代码说明进行操作或拨打技术支持电话。本指南封面内页上有网址和电话号码。

如果无法立即获得复位代码，请按照以下说明使用母盘激活软件作为暂时的解决方案。

要使用母盘激活软件：

1. 将 KEYDISK 环境变量设置为 TRUE。（请参阅联机帮助。）
2. 将母盘插入软盘驱动器。
3. 照常运行软件。软件将找到母盘上的激活文件。

## 我意外删除了硬盘驱动器上的软件目录。是否需要联系 ROCKWELL SOFTWARE 来更换激活文件？

不需要。删除程序文件并不会删除激活文件。激活文件位于根目录，而非程序目录。除非您格式化了硬盘驱动器、篡改了根目录的隐藏文件或执行了某些其他硬盘驱动器操作，否则激活文件不会丢失（有关详细信息，请参阅本章中的“保护激活文件”部分）。

要重新运行软件，只需重新安装软件即可，但在有机会移动激活文件时请勿移动激活文件。

## 为什么我无法在 WINDOWS NT 系统中将激活文件移动到新软盘？

因为 NT 不允许对软盘进行修改。如果您可通过不同 Windows 操作系统访问机器，则可创建一张能在 NT 下工作的软盘。在 Windows XP、2000、Me 或 98 下格式化软盘并将所有激活文件移动到该软盘。（如果要保留在原来的位置，则可将其从软盘移回。）然后在运行 Windows NT 的机器上使用该软盘，并将激活文件移动到其中。

## 查找有关激活的详细信息

联机帮助 (COPYPROTHLP) 提供了有关激活的更加全面的信息，其中包括以下主题：

**KEYDISK。** 设置该环境变量以告诉计算机在软盘驱动器上寻找激活文件

**CHECKDRIVES。** 指定在哪些驱动器上搜索激活文件

**网络激活。** 将激活文件移动到网络服务器上可让多个用户访问激活文件

**移动激活文件。** 请参阅移动激活文件的详细说明

**复位激活文件。** 有关使用 Reset 工具修复受损激活文件的信息，请参阅详细说明

**疑难解答** 查找错误消息，获取解决问题的建议

可从以下位置访问联机帮助：

- 从 EvMove 或 Reset 对话框中的**帮助**按钮。
- 从 RSLinx Classic 主菜单中选择**帮助 > 版权保护**。
- 不运行 RSLinx Classic 或激活工具。从 Windows “开始”菜单中选择**程序 > Rockwell Software > 工具 > 激活帮助**（如果安装时接受了默认目录位置）。





## 用 FactoryTalk 安全来保护 RSLinx Classic

FactoryTalk Security™ 旨在通过合理限制访问来提高您的自动化系统的安全性。FactoryTalk 安全会验证用户的身份，并对用户要访问启用了 FactoryTalk 的系统的请求进行授权。安全服务全部集中在 FactoryTalk 目录下，作为安装了多个产品的 FactoryTalk Services Platform 的一部分。

有关使用安全服务的详细信息，请参阅 FactoryTalk 安全的联机帮助。

### 如何在 RSLinx Classic 中设置安全？

RSLinx Classic 2.54.00 (CPR 9 Service Release 1) 支持 RSSecurity，也支持 FactoryTalk 安全。FactoryTalk Security™ 旨在通过合理限制访问来提高您的自动化系统的安全性。FactoryTalk 安全会验证用户的身份，并对用户通过一组已定义的用户帐户和在 FactoryTalk 目录中持有的访问权限来访问启用了 FactoryTalk 的系统的请求进行授权。有关 FactoryTalk 安全的详细信息，请阅读 RSLinx Classic 联机帮助下的“关于 FactoryTalk 安全”主题。下表说明实施 RSLinx Classic 支持的两套机制（FactoryTalk 安全和 RSSecurity）中任一套时需要执行的步骤。

如果您是...	请执行此操作...
用户希望： ■ 使用 FactoryTalk 安全，以及 ■ 从未使用 RSSecurity 来配置安全	1. 从“RSLinx Classic 可选步骤安装”屏幕安装 FactoryTalk Services Platform。（请在 FactoryTalk Services Platform 的安装过程中配置 FactoryTalk 目录。） 2. 选择 <b>开始 &gt; 程序 &gt; Rockwell Software &gt; FactoryTalk 工具 &gt; RSSecurity 仿真器</b> ，安装 RSSecurity 仿真器。

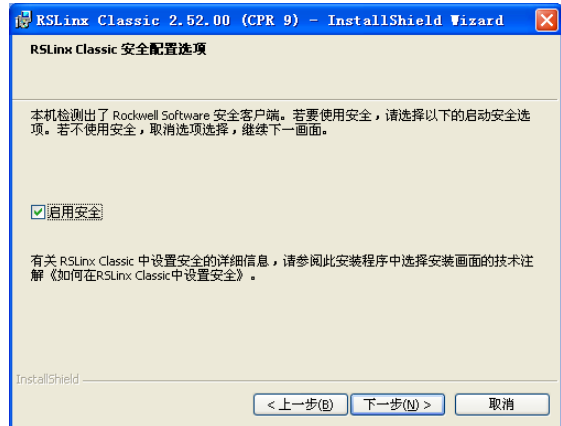
如果您是...

请执行此操作...

**注意：**RSSecurity 仿真器的安装过程中将出现 “FactoryTalk 目录” 屏幕（如下图所示），该屏幕将提示您选择 RSecurity 仿真器应使用的 FactoryTalk 目录（网络或本地）。在该步骤中，请确保记录下所选目录 - 在步骤 5 中向 FactoryTalk 目录添加安全策略时需要此信息。



3. 从 “RSLinx Classic 必需步骤安装” 屏幕安装 RSLinx Classic。
4. 运行 RSLinx Classic 的安装向导时将出现 “安全组态选择” 屏幕。在该屏幕中选择 “启用安全” 选项。







如果您是...

请执行此操作...

---

5. 单击**下一步**完成 RSLinx Classic 安装。

6. 选择**开始 > 程序 > Rockwell Software > FactoryTalk 管理控制台** 打开 FactoryTalk 管理控制台，添加用户帐户并进行安全设置，保护 RSLinx Classic。

**注意：**

■ 有关如何添加用户帐户的详细信息，请阅读 **FactoryTalk 管理控制台** 帮助下的“添加用户帐户”主题，该主题位于**管理启用了 FactoryTalk 的系统 > 登录及配置安全 > 配置安全 > 如何 > 操作用户帐户 > 添加用户帐户**。

■ 有关如何保护 **RSLinx Classic** 功能的详细信息，请阅读 **FactoryTalk 安全** 帮助下的“保护产品功能”主题，该主题位于**配置安全 > 如何 > 设置产品策略 > 保护产品功能**。

■ 有关 **RSLinx Classic** 中可保护内容的详细信息，请阅读 **RSLinx Classic 联机** 帮助下的“在 **RSLinx Classic** 中我可以保护什么”主题，该主题位于**如何 > 使用 FactoryTalk 保护 RSLinx Classic > 在 RSLinx Classic 中我可以保护什么**。

---

7. 选择**开始 > 程序 > Rockwell Software > RSLinx > RSLinx Classic** 打开 RSLinx Classic，并从主菜单中选择**安全 > 设置安全用户**。在“新用户”对话框中输入在步骤 6 的“FactoryTalk 管理控制台”创建的用户名和密码，然后单击**确定**。

*注意：*由于您在 **FactoryTalk 管理控制台** 中对访问 **RSLinx Classic** 功能设置了用户权限限制，因此可能无法访问 **RSLinx Classic** 的 13 个安全功能中的某些功能（例如，如果您在步骤 7 中输入的用户没有相应权限）。

如此即完成 RSLinx Classic 的安全设置。

---

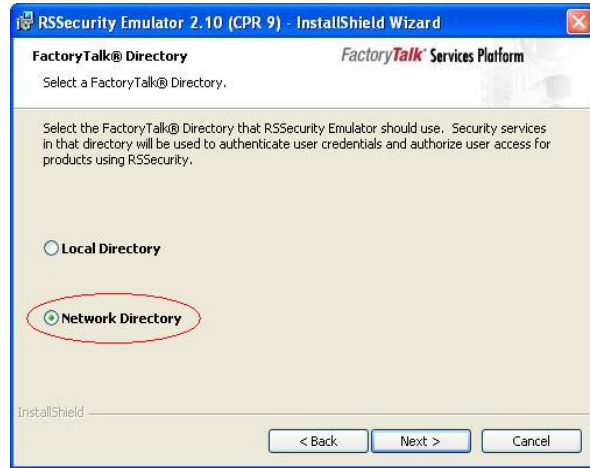


如果您是...	请执行此操作...
用户希望： ■ 使用 FactoryTalk 安全，以及 ■ 将现有 RSSecurity 组态导入 FactoryTalk 目录	<ol style="list-style-type: none"><li>1. 从“RSLinx Classic 可选步骤安装”屏幕安装 FactoryTalk Services Platform。（请在 FactoryTalk Services Platform 的安装过程中配置 FactoryTalk 目录。）</li><li>2. 选择<b>开始 &gt; 程序 &gt; Rockwell Software &gt; 网络版安全服务器 &gt; 安全组态浏览器</b>，启动安全组态浏览器。</li><li>3. 找出 RSSecurity 组态 (*.bak) 文件，并选择<b>文件 &gt; 导出来备份 *.bak 文件</b>。</li><li>4. 关闭安全组态浏览器。</li><li>5. 选择<b>开始 &gt; 设置 &gt; 控制面板 &gt; 添加 / 删除程序</b>，卸载 RSSecurity 服务器/客户端（以安装项目为准）。</li><li>6. 选择<b>开始 &gt; 程序 &gt; Rockwell Software &gt; FactoryTalk 工具 &gt; RSSecurity 仿真器</b>，安装 RSSecurity 仿真器。</li></ol> <p><i>注意：RSSecurity 仿真器的安装过程中将出现“FactoryTalk 目录”屏幕（如下图所示），该屏幕将提示您选择 RSSecurity 仿真器应使用的 FactoryTalk 目录（网络或本地）。在该步骤中，请确保记下所选择目录 - 在步骤 10 中将 .bak 文件导入 FactoryTalk 目录时需要此信息。</i></p>



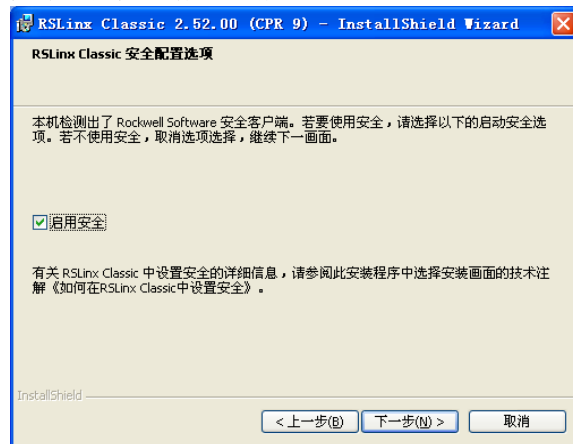
如果您是...

请执行此操作...



7. 从“RSLinx Classic 必需步骤安装”屏幕安装 RSLinx Classic。

8. 运行 RSLinx Classic 的安装向导时将出现“安全组态选择”屏幕。在该屏幕上选择“启用安全”选项。



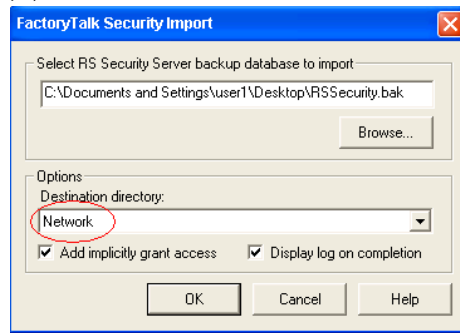
如果您是...

请执行此操作...

9. 单击**下一步**继续安装。

10. 选择**开始 > 程序 > Rockwell Software > FactoryTalk 工具 > 导入 RSSecurity 组态**，导入 RSSecurity 服务器数据库。

**注意：**运行“导入 RSSecurity 组态”工具时将出现“FactoryTalk 安全导入”对话框（如下图所示）。在该对话框的“目的地”列表框中，请确保将 .bak 文件导入安装仿真器的目录（请参阅步骤 7）。（在目的地字段选择的默认选项会将文件保存在网络目录中。）



11. 打开 RSLinx Classic，从 RSLinx Classic 主菜单中选择**安全 > 设置安全用户**。在“新用户”对话框中输入 RSSecurity 用户的用户名（域名\用户名）和密码。

**注意：**如果未记住先前 RSSecurity 设置中存在的用户名，请执行以下步骤：

- a. 选择**开始 > 程序 > Rockwell Software > FactoryTalk 管理控制台**，启动 FactoryTalk 管理控制台。
- b. 在浏览器窗格中展开 FactoryTalk 的本地或网络目录树，然后展开系统文件夹，直至找到用户文件夹。
- c. 用户文件夹中拥有与其用户名（例如 na\Bob）相关联的域的用户即为 RSSecurity 用户。

**注意：**由于您在安全服务器中对访问 RSLinx Classic 功能设置了用户权限限制，因此可能无法访问 RSLinx Classic 的 13 个安全功能中的某些功能（例如，如果您在步骤 11 中输入的用户没有相应权限）。

如此即完成 RSLinx Classic 的安全设置。



## 在 RSLinx Classic 中我可以保护什么？

下表说明在 RSLinx Classic 中可以限制访问哪些功能。例如，您可以限制一小部分用户关闭 RSLinx Classic 服务的能力，以防止部分自动化系统在运行时被关闭。

**注意：**如果您在 RSLinx Classic 安全设置步骤中选择了网络目录，则必须使用 FactoryTalk 安全来保护下列功能。有关详细信息，请与当地 Rockwell Automation 发行商联系。

安全功能	描述
清除 DDE/OPC 事件记录	显示在 DDE/OPC 兼容程序与 RSLinx Classic 一起运行时所记录的任何 DDE/OPC 错误消息。
配置 CIP 选项	管理如何通过网络发送采用 CIP 协议的 PCCC 请求。
配置客户端应用程序	将已配置且正在运行的 RSLinx Classic 驱动程序映射到旧的 INTERCHANGE C API，以及显示 RSLinx Classic 为在虚拟链路的非请求型消息传递模型中使用客户端应用程序，而维护的虚拟网络的链接标识。
配置 ControlLogix Gateway	介绍有关 ControlLogix Gateway 中模块的信息。
配置 DDE/OPC 主题	配置 DDE/OPC 主题。
配置驱动程序和快捷方式	配置（添加、编辑或删除）驱动程序和快捷方式使 RSLinx Classic 能与 PLC 通信，并能快速访问指定网络。
配置网关	可以让您启用 RSLinx Classic Gateway。
配置网络属性	可以让您配置网络属性。
编辑 DDE/OPC 工程	可以让您编辑 DDE/OPC 工程。
编辑选项	显示包含“常规”和“DDE”选项卡的选项对话框。
复位工作站诊断计数器	将工作站诊断屏幕中的计数器清零。
关闭	关闭 RSLinx Classic。
查看 NT 事件记录	记录重要的系统事件，如成功启动和停止 RSLinx Classic 驱动程序。

## 在 RSLinx Classic 中使用 FactoryTalk 安全时的注意事项

在 RSLinx Classic 中使用 FactoryTalk 安全时请牢记以下事项：

### 网络/本地目录

FactoryTalk Services Platform 可以安装两个完全分离且独立的 FactoryTalk 目录：一个本地目录和一个网络目录。安全功能的用户帐户、密码和安全权限是完全分离的，无法在网络目录和本地目录之间共享。在一个目录下配置其中任何项目并不会配置另一个目录下的相应项目。同样，更改一个目录下的用户帐户密码也不会改变另一目录的密码，即使两个目录下的帐户名相同。

在其中一个目录下配置 RSLinx Classic 以进行工作时，请牢记以下事项：

- RSLinx Classic 的安全策略和 RSecurity 仿真器必须安装在同一目录下（本地或网络）。
- 如果配置 RSLinx Classic 在网络目录下工作，则必须使用 FactoryTalk 安全来管理网络的集中安全。
- 如果配置 RSLinx Classic 在本地目录下工作，且希望使用 FactoryTalk 安全，则只能管理单机的安全。

### 复位网络目录树

重新安装了 RSLinx Classic 后，会丢失原先针对网络和设备所配置的所有安全设置。您必须在“网络和设备”目录树或 RSWho 中重新定义这些安全设置。有关详细信息，请阅读 FactoryTalk 安全帮助下的“未正确显示网络和设备”主题，该主题位于 **配置安全 > 安全疑难解答 > 未正确显示网络和设备**。

### 杂项

请牢记以下 FactoryTalk 安全的其他注意事项：

- 如果安装 RSLinx Classic 时未选择“启用安全”选项，但希望现在启用安全，则需卸载 RSLinx Classic 后再重新安装。
- 每次进入 RSLinx Classic 时，请确保验证“设置安全”对话框（安全 > 设置安全用户）中“当前安全用户”文本框所示用户名是否正确。如果不正确，请输入新的用户名和密码，然后单击**确定**。

## 术语表

**激活盘** — 包含激活文件的磁盘（软盘或硬盘）。激活盘用于激活软件。它与密钥盘（母盘）的区别在于激活盘上必须至少有一份用来激活软件的文件授权。

**激活文件** — 用来“激活”Rockwell Software 产品的隐藏的只读系统文件。系统找到正确的激活文件后，软件才能运行。

**激活密钥** — 激活文件包含一个激活密钥数据库。每个密钥对应于一个特定产品，且必须通过本地或远程驱动器访问密钥后才能运行产品。

**驱动程序** — 软件与硬件设备的接口，用于在 RSLinx Classic 和处理器之间通信。

**动态数据交换 (DDE)** — 一种内部进程通信形式。当两个或更多支持 DDE 的程序同时运行时，它们可互相交换信息和命令。

**密钥盘** — 用于激活软件的软盘，即使盘中没有授权文件也能激活软件。母盘是唯一的密钥盘。它与激活盘的区别在于激活盘必须包含至少一份授权。

**授权** — 使用指定份数软件实例的授权。产品的激活密钥中包含了您所购买软件的每份副本的授权。例如，如果您购买了七份 RSLinx Classic，则母盘的 RSLinx Classic 密钥就包含七份 RSLinx Classic “授权”。您可将 RSLinx Classic 激活文件复制到七台不同的计算机上。

**链接** — 在两个或多个工作站之间为一个或多个通道建立的数据路径。DDE 链接可以是热链接、温链接或冷链接。

**母盘** — 与软件一起提供的磁盘。它包含一个密钥数据库，该数据库位于使软件能够运行的“激活文件”中。请确保母盘存放于安全的地方。如果激活文件损坏，则只能用母盘运行软件（直至激活程序复位）。

**OPC** — 采用 OLE 技术为客户端和服务器之间的通信和交换数据提供行业标准机制。

**数据包** — 在网络层交换的传输单元。

**传送** — DDE 的书面版本。

**读取** — 从某处（内存、输出或另一个工作站）获取数据。

**主题** — 指到至处理器的具体路径。

**写入** — 将数据加载到某处（内存、输出或另一个工作站）。





# 索引

## A

- 安全 ■ 33
  - 安全功能 ■ 39
  - 本地目录 ■ 40
  - FactoryTalk 安全用户 ■ 33
  - FactoryTalk 管理控制台 ■ 35
  - FactoryTalk Services Platform ■ 33
  - 启用安全选项 ■ 40
  - RSSecurity 仿真器 ■ 33, 40
  - RSSecurity 用户 ■ 36
  - 设置安全 ■ 33
  - 设置安全对话框 ■ 40
  - 添加用户帐户 ■ 35
  - 网络目录 ■ 39, 40
  - 网络目录树 ■ 40
  - 注意事项 ■ 40
- 安装
  - FactoryTalk Services Platform ■ 33
  - RSLinx Classic ■ 15
  - RSSecurity 仿真器 ■ 33

## B

- 版本号 ■ 26
- 本地目录 ■ 40
- 标题栏 ■ 10
- 标准安装 ■ 17

## C

- CHECKDRIVES ■ 29, 31
- 菜单栏 ■ 11
- 产品
  - 版本号 ■ 26
  - 序列号 ■ 26
- 重新安装 DOS ■ 29
- 从备份还原 ■ 29

## D

- 大小 ■ 10, 39
- 电子书籍格式 ■ 1, 25
- 动态数据交换 ■ 21

## E

- EvMove ■ 30
- EVRSI ■ 28

## F

- FactoryTalk Activation ■ 27
- FactoryTalk 安全用户 ■ 33
- FactoryTalk 管理控制台 ■ 35
- FactoryTalk Services Platform ■ 33
- FactoryTalk View 版本 ■ 5
- 发布说明 ■ 15
- 反馈 ■ 2
- 复位 EVRSI 激活 ■ 31
- 复制链接 ■ 8

## G

- Gateway 版本 ■ 5
- 更新现有安装 ■ 17
- 工具栏 ■ 12
- 关闭 ■ 10

## H

- 还原 ■ 10, 33, 39

## J

- 激活 ■ 27
  - EVRSI ■ 28
    - 复位 ■ 31
    - 工具 ■ 30
  - 激活 ■ 29
  - 损坏 ■ 30
  - 网络 ■ 31
  - 移除 ■ 29
  - 移动 ■ 31
  - 疑难解答 ■ 31
- FactoryTalk
  - 激活 ■ 28
- 技术支持 ■ 26
- 解压缩硬盘驱动器 ■ 29

## K

- KEYDISK ■ 31
- 课程 ■ 25
- 控件的定义 ■ 23
- 控制菜单 ■ 10
- 快速入门 ■ 6

## L

- Lite 版本 ■ 4
- 联机帮助 ■ 1, 15, 23
- 联机指南 ■ 25

## M

- 目标读者 ■ 1
- 目录位置 ■ 17

## N

- 内存 ■ 18

## O

- OEM 版本 ■ 4
- OLE for Process Control ■ 21

## P

- 培训 ■ 25
- 配置驱动程序 ■ 6
- 配置主题 ■ 7

## Q

- 启动 RSNetWorx for DeviceNet ■ 15, 18
- 驱动程序组态 ■ 6

## R

- RAM ■ 15, 18
- RSLink Classic 的类型 ■ 3
- RSLink Classic 类型 ■ 3
- RSSecurity 仿真器 ■ 33
- RSSecurity 用户 ■ 36
- 任务 ■ 24
- 软件授权协议 ■ 17
- 软件需求 ■ 16

## S

- Single Node 版本 ■ 4
- SVGA 图形适配器 ■ 15
- 杀毒软件 ■ 29
- 删除软件目录 ■ 31
- 上下文相关帮助 ■ 12, 23
- 升级操作系统 ■ 29
- 授权 ■ 15
- 鼠标 ■ 15
- 碎片整理工具 ■ 29

## T

- 弹出式定义 ■ 24
- 通信设备 ■ 15

## W

- Windows
  - 2000 ■ 16
  - 2003 ■ 16
  - XP ■ 16
- 网络 EVRSI 激活 ■ 31
- 网络目录 ■ 39
- 文档惯例 ■ 2
- 文档集 ■ 1

## X

- 系统需求 ■ 15
- 相关主题 ■ 24
- 序列号 ■ 17, 26
- 需求
  - 软件 ■ 16
  - 硬件 ■ 15

## Y

- 压缩硬盘驱动器 ■ 29
- 移除
  - EVRSI 激活 ■ 29
  - 计算机上的程序 ■ 17
- 移动 ■ 10, 39
- 移动 EVRSI 激活 ■ 31
- 疑难解答
  - 安装 ■ 18
  - EVRSI 激活 ■ 31
- 以太网卡 ■ 15



硬件需求 ■ 15  
硬盘驱动空间 ■ 15  
应用程序工作空间 ■ 12

## Z

粘贴链接 ■ 9  
诊断 ■ 12  
支持 ■ 26  
支持库 ■ 26

指示设备 ■ 15  
逐步过程 ■ 23, 24  
注册信息 ■ 17  
主题组态 ■ 7  
状态栏 ■ 13  
自动运行 ■ 16  
最大化 ■ 10  
最小化 ■ 10  
“这是什么？”帮助 ■ 23

